

Equipement de Protection Individuel face à une Fièvre Hémorragique Virale

OPTION MASQUE - LUNETTES



- *Recommandations à l'attention des professionnels de santé*
- *Habillage*
- *Déshabillage en binôme ou seul*

Avertissements



- Ce diaporama détaille les modalités d’habillage et de déshabillage des professionnels de santé en tenue étanche pour la prise en charge de patients suspects ou atteints de FHV
- Il n’engage que le CHU de Bordeaux, il est susceptible d’évoluer en fonction des recommandations nationales du HCSP attendues très prochainement
- Il tient compte des dotations nationales en EPI
- Il est avant tout une aide à l’élaboration de vos propres procédures

Descriptif de L'EPI

- ❑ 1 tenue étanche imperméable aux liquides (Exemple TYCHEM C ®)
- ❑ 1 tablier de protection
- ❑ 1 cagoule TYVEK ®
- ❑ 1 paire de sur-bottes (imperméable et antidérapante)
- ❑ 1 masque - lunettes
- ❑ 1 masque (FFP2 ou FFP3)
- ❑ 2 paires de gants nitrile à manches longues



Exemple la tenue TYCHEM C ®



- ❑ Combinaison de type 3 selon la norme européenne NF EN 14126

La protection de la face



Masque-lunettes

La protection respiratoire

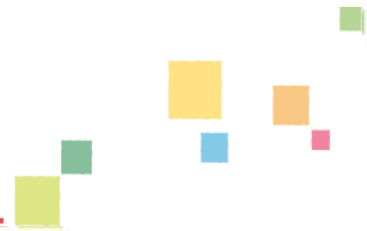
- ❑ **Masque FFP2** recommandé (conforme à la norme NF EN 149) résistant aux projections liquides
- ❑ **Masque FFP3** utilisé en cas de soins ou de manipulations potentiellement exposantes (à évaluer au cas par cas)
- ❑ Impérativement couplé à un écran facial si non résistant aux liquides biologiques
- ❑ ***Privilégier un masque avec soupape expiratoire pour un meilleur confort et éviter la formation de buée sur les lunettes***



La protection des mains

- ❑ Port d'une double paire de gants d'examen en nitrile manches longues (conforme à la norme EN 455)
- ❑ Une paire au dessous de la tenue
- ❑ La paire du dessus doit être changée aussi souvent que nécessaire et adaptée au niveau d'asepsie attendu
- ❑ La seconde paire de gants est de taille supérieure à la première





L' HABILLAGE

Option masque - lunettes

Modalités d'habillement – EPI

- ❑ Se préparer aux contraintes du port de l'EPI
- ❑ La mise en œuvre de la tenue nécessite un aide pour l'habillement et son contrôle
- ❑ Doit être réalisé au dernier moment pour des raisons de confort
- ❑ Tenue de travail légère (tunique pantalon confortable à usage unique)
- ❑ Chaussures de travail fermées



Enfiler la combinaison

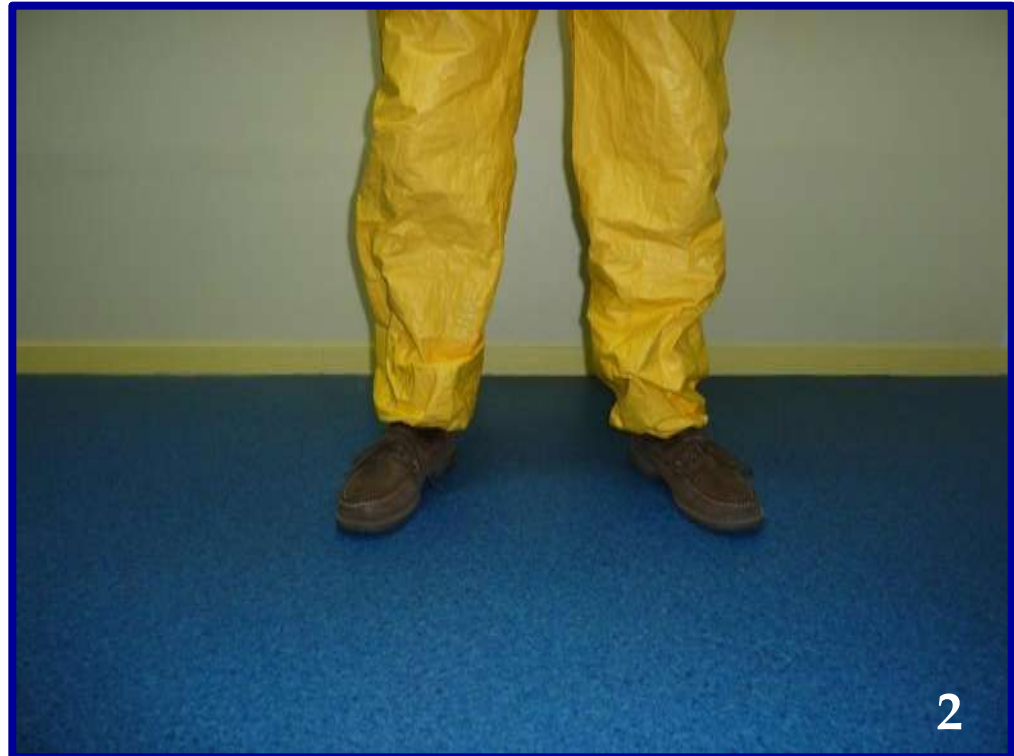
- ❑ Enfiler les jambes de la combinaison.



1

Remettre ses chaussures

- ❑ Remettre ses chaussures de travail



Mettre les sur-bottes



- Enfiler les sur-bottes
- Attacher les fixations des sur-bottes
- Recouvrir les sur-bottes avec le pantalon

Positionner le masque



- ❑ Appliquer le masque sur le visage, les deux liens bien positionnés (le lien du haut passant au dessus des branches de lunettes de vue
- ❑ Réaliser le « fit test »

Vérification de l'étanchéité : obturer la surface filtrante avec les mains, inhaler puis retenir sa respiration quelques secondes, le masque tend à se plaquer légèrement sur le visage. Sinon réajuster et recommencer

Enfiler la Cagoule « Tyvek® »



- Bien positionner la cagoule sur la tête et les épaules



Mettre le masque - lunettes



- Mettre les lunettes au dessus du masque
- Bien ajuster l'ensemble pour une parfaite étanchéité

Enfiler la première paire de gants

- ❑ Mettre la première paire de gants nitrile



Fermer la tenue



- ❑ Enfiler la tenue, remonter la fermeture à glissière au maximum
- ❑ Placer les élastiques des manches autour des pouces

Fermer la combinaison en binôme (1)



- Remonter la fermeture à glissière au maximum
- Enlever les adhésifs, supérieur, latéral, et inférieur du rabat droit, rabattre et coller. La fermeture à glissière n'est alors plus visible. Même chose avec le rabat gauche de la combinaison

Fermer la combinaison (2)



- ❑ Enlever la protection de l'adhésif autour de la cagoule, ajuster et coller

Enfiler la 2^e paire de gants (1)



- ❑ Afin de faciliter l'enfilage de la 2^e paire de gants, on peut verser du talc sur la 1^{ère} paire de gants et le répartir uniformément.
- ❑ Ceci facilitera également par la suite le retrait des gants lors du déshabillage.

Enfiler la 2^e paire de gants (2)



- Enfiler la seconde paire de gants par dessus la manche
- La seconde paire de gants est de taille supérieure à la première

Voilà, vous êtes prêt...

- Mettre un tablier de protection

NB : en sectionnant l'arrière de l'encolure du tablier il est possible de le nouer derrière le cou afin de le remonter plus haut sur le thorax



23

DESHABILLAGE EN BINOME

Option Masque - lunettes

Phases de déshabillage

Dans la chambre

■ Arrachage du tablier



Phases de déshabillage

Dans la chambre



Retrait de la paire de gants externe



Déshabillage au SAS de sortie

- ❑ Un champ au sol ou carré de vinyle est pré positionné dans le sas de sortie (pour une CPN)
- ❑ Délimiter une zone propre dite de fuite pour le déshabillé. « Le déshabilleur » ne doit sous aucun prétexte pénétrer dans cette zone
- ❑ Se mettre dos à la zone de fuite
- ❑ Rester les bras écartés, la tête relevée

Zone de fuite

7

Zone attente



Phase de déshabillage

8



9



- Ouvrir la tenue en tirant sur tous les adhésifs (cou et poitrine)
- Accéder à la fermeture à glissière, ouvrir complètement la tenue

Phase de déshabillage (phase délicate)

- ❑ Dégager les élastiques des pouces
- ❑ Le déshabilleur ne doit pas effleurer la tenue de travail avec la partie externe de l'EPI
- ❑ Retourner et dégager la capuche



Phase de déshabillage (phase délicate)



- ❑ Descendre la tenue le long du corps en la roulant vers l'extérieur jusqu'en bas des pieds
- ❑ Les manches sont dégagées lentement une à une
- ❑ Les lacs des sur-bottes sont détachés ou coupés
- ❑ Le déshabilleur ne doit pas effleurer la tenue de travail

Phases de déshabillage



- ❑ Découper au ciseau l'avant de la sur-botte et l'élastique du pantalon
- ❑ Le déshabilleur retient la tenue et les sur-bottes
- ❑ Le déshabillé retire ses pieds un à un en reculant d'un pas dans la zone propre

Phases de déshabillage



- ❑ Le déshabillé retire le masque - lunettes en attrapant l'élastique par l'arrière

Phases de déshabillage

22



23



24



- Le déshabillé retire la cagoule par le dessus en inclinant la tête vers l'avant

Phases de déshabillage



- ❑ Retrait des gants :
 - 1^{er} gant par l'extérieur
 - 2^{ème} gant par l'intérieur

- ❑ Désinfection des mains par friction avec un PHA

Phases de déshabillage



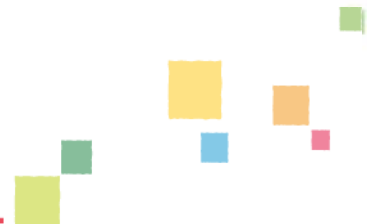
- Retrait du masque en l'attrapant par l'arrière.
- Désinfection des mains par friction avec un PHA.



Phases de déshabillage



- ❑ Rassembler les déchets, les confiner dans le champ
- ❑ Evacuer dans une poche DASRI contenue dans un fût DASRI facilement nettoyable. Réaliser une désinfection de l'extérieur du fût et de la zone de déshabillage



DESHABILLAGE SEUL

Option Masque - lunettes

Phases de déshabillage seul

Dans la chambre

■ Arrachage du tablier



Phases de déshabillage seul

Dans la chambre



Retrait de la paire de gants externe



Phases de déshabillage seul

Dans le SAS



- Retirer les élastiques pour libérer les pouces
- Remettre une paire de gants manchettes courtes**
- Cacher les élastiques dans la nouvelle paire de gants

Positionnement dans le SAS

- ❑ Un champ au sol ou carré de vinyle a été pré positionné dans le sas de sortie (pour une CPN)
- ❑ Délimiter une zone propre dite de fuite
- ❑ Se mettre dos à la zone de fuite
- ❑ Se déshabiller face à un miroir **Zone de fuite** diminue le risque d'auto contamination



Phases de déshabillage seul

(phase délicate a réaliser devant superviseur et/ou miroir)



- ❑ Décoller les rabats un à un pour accéder à la fermeture à glissière et permettre l'ouverture de la tenue

Phases de déshabillage seul



- ❑ Retourner légèrement les bords de la capuche
- ❑ Enlever la capuche par retournement, la positionner bien en arrière

Phases de déshabillage seul

(Phase délicate la face externe de l'EPI ne doit pas effleurer la tenue de travail)



- ❑ Ecarter la tenue et dégager les épaules lentement une à une
- ❑ Dégager les bras un à un
- ❑ Descendre la tenue jusqu'aux sur-bottes (20)



Phases de déshabillage seul



- ❑ **Retirer une paire de gants**
- ❑ Détacher les lies et sectionner l'avant des sur-bottes le bas du pantalon avec une paire de ciseaux à bout rond pour faciliter le dégagement des pieds du déshabillé
- ❑ Abandonner la tenue en retirant les pieds un à un en reculant d'un pas

Phases de déshabillage seul

24



25



26



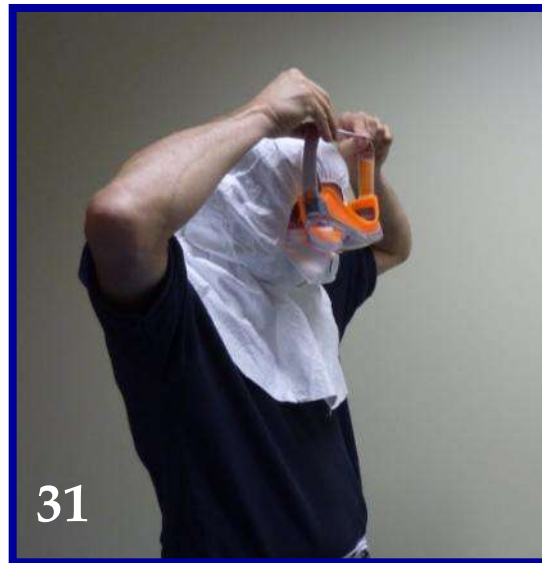
- ❑ Rouler la tenue dans le champ et évacuer

Phases de déshabillage seul



- ❑ Enlever la paire de gants
- ❑ Réaliser ensuite une friction au PHA.

Phases de déshabillage seul



- ❑ Le déshabillé retire les lunettes masque en attrapant l'élastique par l'arrière

NB : Il est envisageable de remettre une paire de gants à manchettes courtes avant de retirer les lunettes et la cagoule

Phases de déshabillage seul



- ❑ Le déshabillé retire la cagoule par le dessus en inclinant la tête vers l'avant
- ❑ Réaliser ensuite une friction au PHA.

Phases de déshabillage seul



- ❑ Enlever le masque par l'arrière
- ❑ Hygiène des mains par friction avec P.H.A



Equipement de Protection Individuel face à une Fièvre Hémorragique Virale

OPTION MASQUE-LUNETTES



CREATION

- Jean-Michel DINDART (Médecin urgentiste SAMU 33)
- Jean-Sébastien DURAND (Médecin urgentiste SAMU 33)
- Patrick LESGOURGUES (Cadre de santé SSE CHU de Bordeaux)
- Frédérique PRIBAT (Pharmacien SSE CHU de Bordeaux)

GROUPE DE TRAVAIL

Gaëlle LELIEVRE (ingénieur qualité et gestion des risques CHU de Bordeaux), Stéphane GILLET (cadre de santé SAMU 33), Delphine BRANCHARD (IADE SAMU 33), Alexandre MARGUINAUD (IDE réanimation médicale CHU de Bordeaux), Laurence SALGUES (IADE SAMU33), Christian PICARD (IADE SAMU33), Christophe MOULINIER (ambulancier SAMU 33), Patrice PERPERE (IDE SAMU33)

COORDINATION Direction de la Qualité et de la Performance

- Sophie ZAMARON Directeur CHU de Bordeaux
- Florence NEGRE-LE-GUILLOU, Directeur adjoint

VALIDATION

Service d'hygiène Hospitalière (Pr Anne Marie ROGUES)