

Une étude



pour



**SECRETARIAT D'ÉTAT
CHARGÉ DE L'ENFANCE
ET DES FAMILLES**

*Liberté
Égalité
Fraternité*

Les familles à l'épreuve de la crise sanitaire

Comment les familles françaises se sont-elles réinventées à l'heure des vies confinées ? La crise a-t-elle fragilisé ou renforcé les liens intergénérationnels ?

Décembre 2020

Magalie Gérard, Directrice adjointe du Département Politique - Opinion

Pierre-Hadrien Bartoli, Directeur des études politiques au Département Politique - Opinion

Morgane Hauser, Chef de groupe au Département Politique - Opinion



Sommaire

Méthodologie d'enquête	P.3
La crise sanitaire, un vécu à la fois personnel et familial	P.5
Avec la crise sanitaire, des familles forcées à se réinventer	P.14
Deux confinements successifs : quels vécus pour les familles ?	P.21
Distance et digitalisation des rapports sociaux	P.29
Perception de l'avenir et horizons d'attente	P.37

Méthodologie d'enquête



Enquête réalisée **en ligne** du **25** au **30 Novembre** 2020.



Échantillon de **2123** personnes représentatif des Français âgés de 15 ans et plus.



Méthode des quotas et redressement appliqués aux variables suivantes : **sexe**, **âge**, **catégorie socioprofessionnelle**, **région** et **taille d'agglomération** de l'interviewé(e).



Aide à la lecture des résultats détaillés :

- Les chiffres présentés sont exprimés en pourcentage.
- Les chiffres en italique sont ceux qui apparaissent significativement au-dessus de la moyenne.

Intervalle de confiance

L'intervalle de confiance (parfois appelé « marge d'erreur ») permet de déterminer la confiance qui peut être attribuée à une valeur, en prenant en compte la valeur observée et la taille de l'échantillon. Si le calcul de l'intervalle de confiance concerne les sondages réalisés avec la méthode aléatoire, il est communément admis qu'il est proche pour les sondages réalisés avec la méthode des quotas.

Taille de l'échantillon	5% ou 95%	10% ou 90%	20% ou 80%	30% ou 70%	40% ou 60%	50%
100 interviews	4,4	6,0	8,0	9,2	9,8	10
200 interviews	3,1	4,3	5,7	6,5	6,9	7,1
300 interviews	2,5	3,5	4,6	5,3	5,7	5,8
400 interviews	2,2	3,0	4,0	4,6	4,9	5,0
500 interviews	2,0	2,7	3,6	4,1	4,4	4,5
600 interviews	1,8	2,4	3,3	3,8	4,0	4,1
800 interviews	1,5	2,1	2,8	3,2	3,4	3,5
1 000 interviews	1,4	1,8	2,5	2,9	3,0	3,1
2 000 interviews	1,0	1,3	1,8	2,1	2,2	2,3
3 000 interviews	0,8	1,1	1,5	1,7	1,8	1,8
4 000 interviews	0,7	0,9	1,3	1,5	1,6	1,6
6 000 interviews	0,6	0,8	1,1	1,3	1,4	1,4

La crise sanitaire, un vécu à la fois personnel et familial



Sélection de Verbatim

Quels sont tous les mots, toutes les idées, toutes les sensations qui vous viennent à l'esprit lorsque vous pensez à l'impact de la période de crise sanitaire que nous vivons aujourd'hui pour les familles en France ? – Question ouverte, réponses spontanées

- À tous -

« Dur pour tout le monde. Les répercussions vont être longues et mentalement cela va être très difficile. »

« De la douleur, surtout pour les seniors qui ne peuvent plus voir leurs petits-enfants ainsi que leurs propres enfants. »

« Pertes de libertés, appauvrissement d'une grande partie de la population, crise économique durable. »

« Nous nous éloignons les uns des autres. De la méfiance même dans les familles. »

« Séparation, manque d'affection, solitude. »

« Je suis heureuse que cela arrive à un moment où on peut utiliser des outils formidables comme la visio, mais le manque de contact commence à peser. »

« Cette crise risque malheureusement d'entraîner des effets secondaires qui risquent d'être plus graves que le Corona lui-même. »

« Isolement, perte de son environnement social, absence de contact physique avec ses amis et sa famille. »

« Désolation face au nombre de décès dus au Covid en France, incompréhension envers les mesures contradictoires, sensation d'isolement, manque de lien social. »

« La prudence s'impose pour protéger les personnes les plus fragiles, mais le confinement est difficile à supporter moralement. »

« C'est très dur car on est séparé des personnes de notre famille et de nos amis. »

« Il faut rester raisonnable et se conformer aux règles sanitaires en faisant fi de notre ressenti émotionnel, pour le bien de tous. »

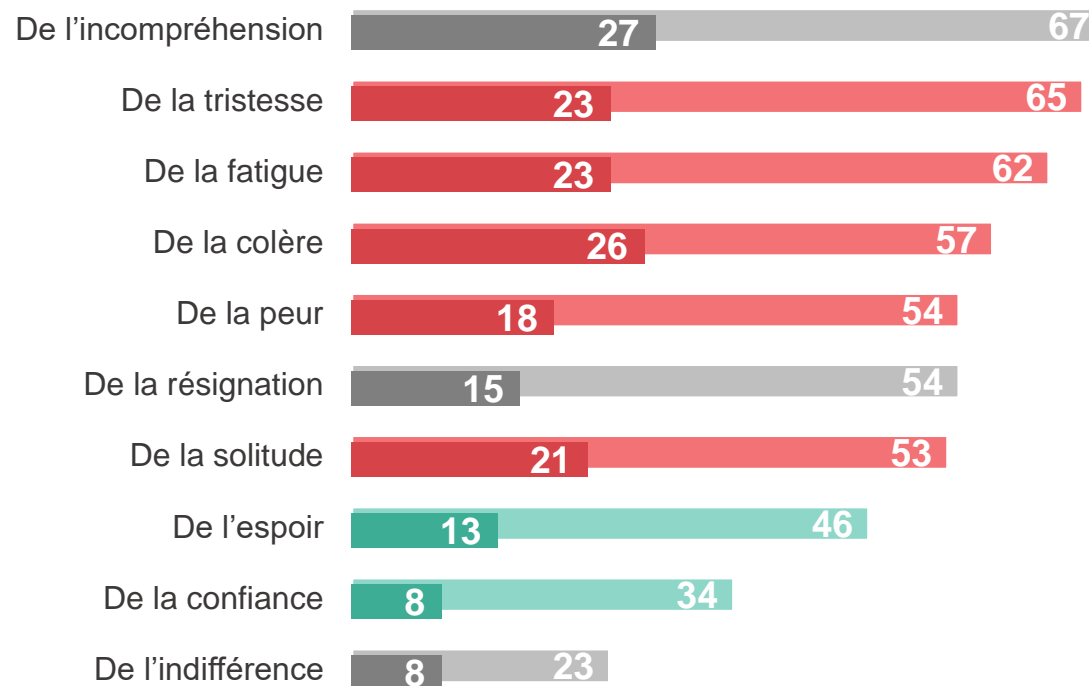
« Beaucoup de stress, de fatigue mentale, l'avenir paraît incertain. »

« Une sensation tragique qui sépare les familles et fragilise l'amour entre elles. »

Face à la crise sanitaire, des émotions de tristesse, de fatigue et d'incompréhension ressortent en premier lieu

Dans cette période de crise sanitaire, ressentez-vous plus que d'habitude... ?

- À tous, en % de réponses « Oui » -



Situation familiale		Enfants au sein du foyer	
Seul	En couple	Oui	Non
68	66	68	66
63	66	68	63
61	61	70	56
56	57	61	55
51	56	62	50
51	56	57	53
61	47	51	53
45	47	44	47
35	32	30	35
25	21	24	22

- % de réponses « Oui »
- ... dont % de réponses « Oui, tout à fait »

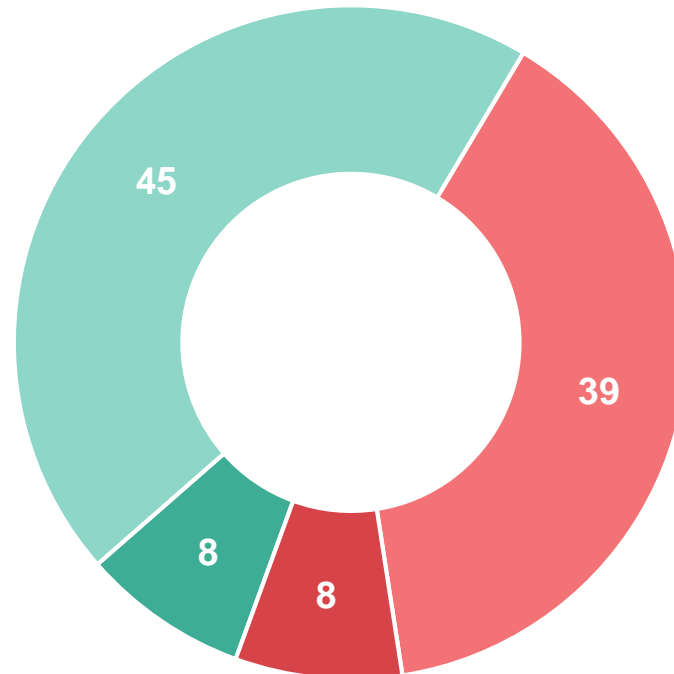
Les Français se montrent très partagés quant à leur vécu de la crise, quelle que soit leur situation familiale

De manière générale, diriez-vous que cette crise sanitaire est, au sein de votre famille proche ... ?

- À tous, en % -

Facile à vivre : 53%

Situation familiale		Enfants au sein du foyer	
<i>Seul</i>	<i>En couple</i>	<i>Oui</i>	<i>Non</i>
51	54	53	53



Difficile à vivre : 47%

■ Très facile à vivre

■ Plutôt facile à vivre

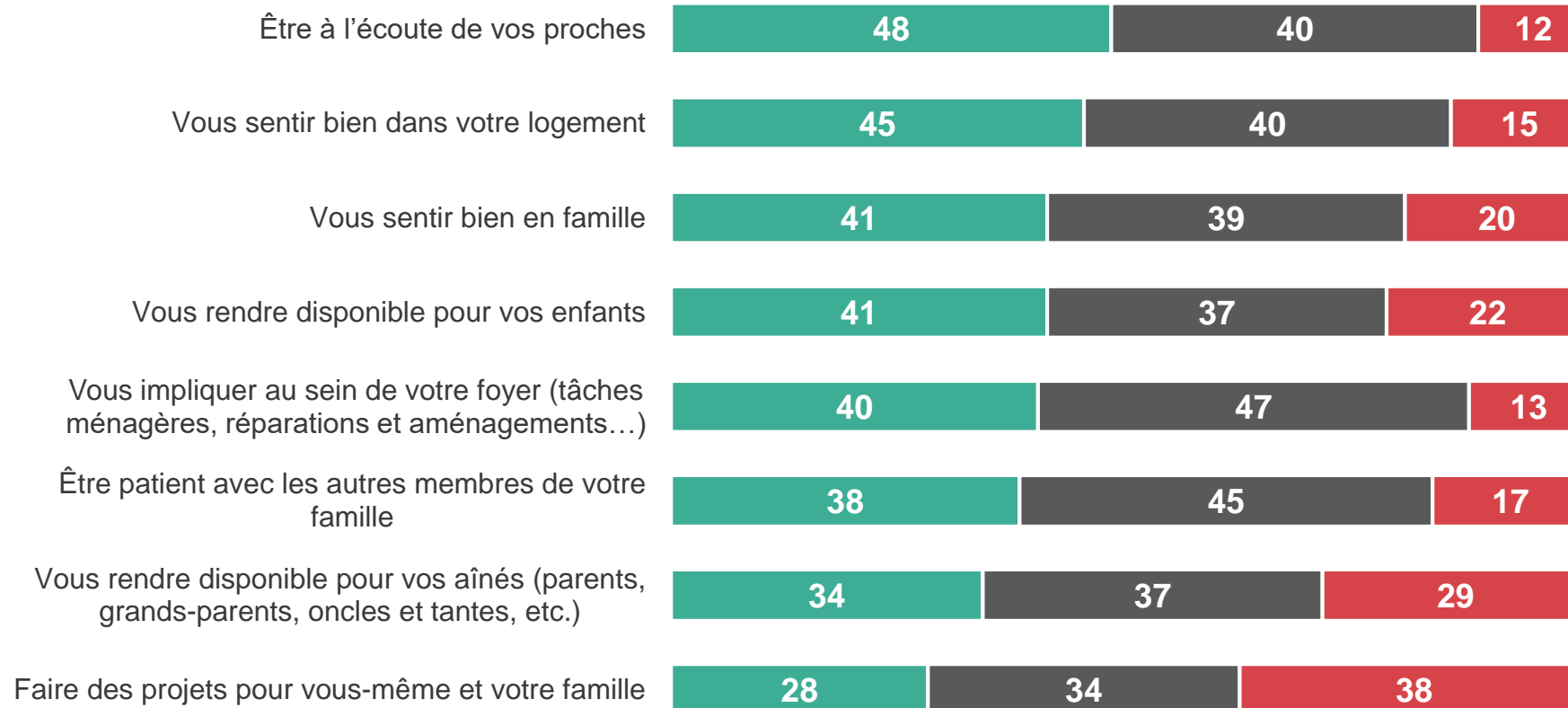
■ Plutôt difficile à vivre

■ Très difficile à vivre

Malgré les difficultés manifestes, la période n'a pas que des conséquences négatives pour les familles : nombreux sont ceux qui déclarent des effets bénéfiques sur leurs relations avec leurs proches

Diriez-vous que la période que nous vivons depuis le début de cette crise sanitaire a un effet positif, un effet négatif ou aucun effet sur votre capacité à ... ?

- À ceux qui se déclarent concernés par chacune de ces situations, en % -



■ Un effet positif

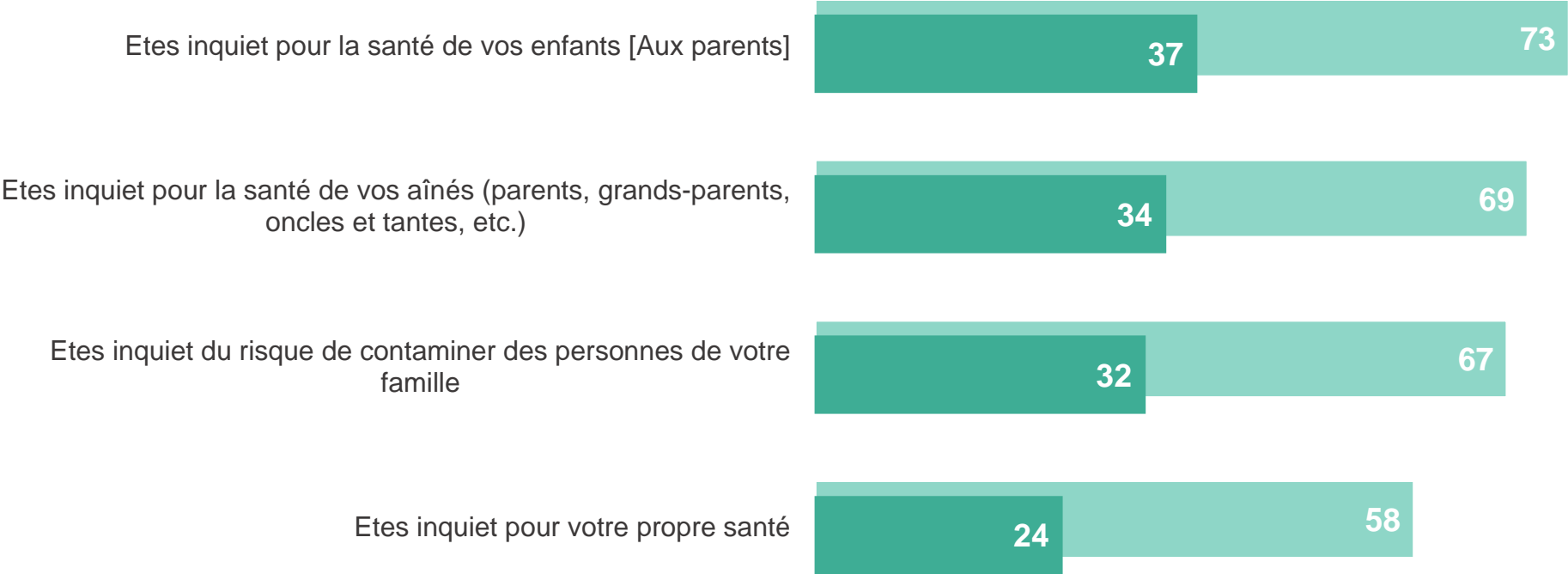
■ Aucun effet, ni positif ni négatif

■ Un effet négatif

Une majorité de Français déclarent être inquiets pour la santé de leurs proches, davantage que pour leur propre santé. En particulier, une large majorité de parents sont inquiets pour la santé de leurs enfants

Depuis le début de cette crise, diriez-vous que vous... ?

- À tous, en % de réponses « Oui » -

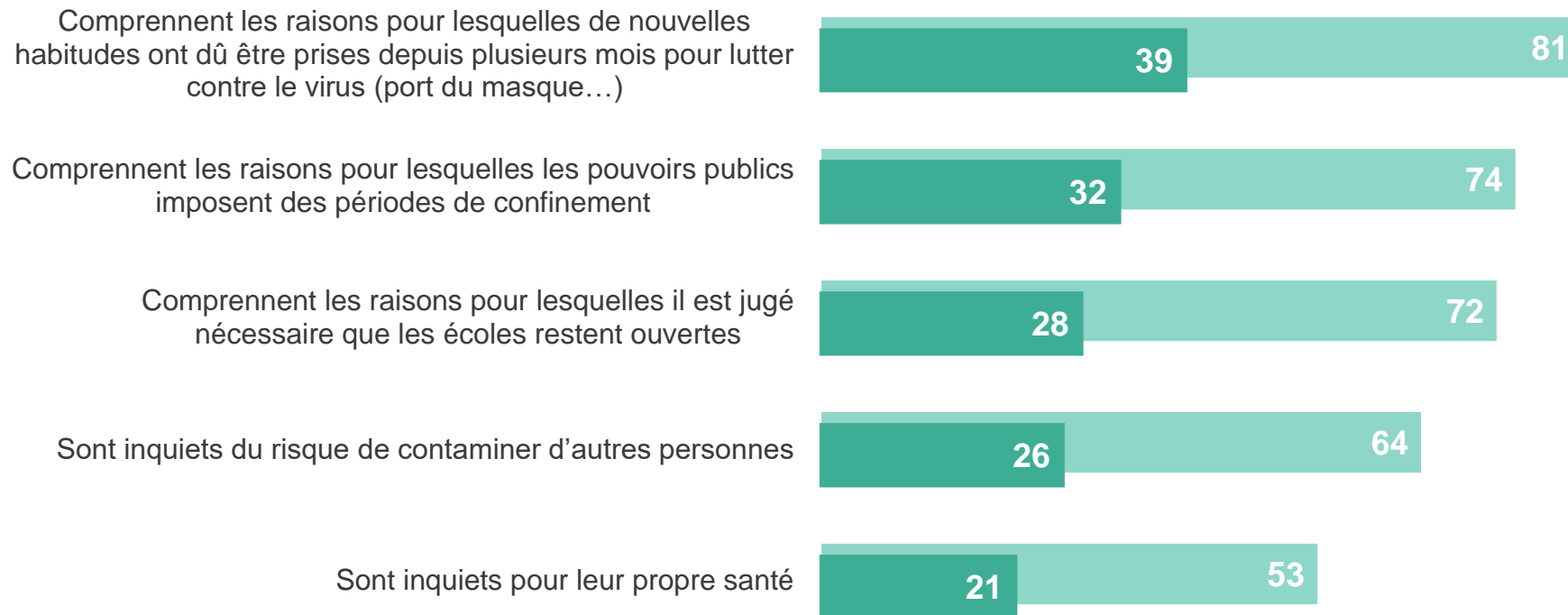


- % de réponses « Oui »
- ... dont % de réponses « Oui, tout à fait »

Une majorité de parents indiquent que la situation actuelle est compréhensible pour leurs enfants, en revanche elle représente aussi une source d'inquiétude pour plus de la moitié d'entre eux

Et avez-vous le sentiment que vos enfants ... ?

- Aux parents, en % de réponses « Oui » -

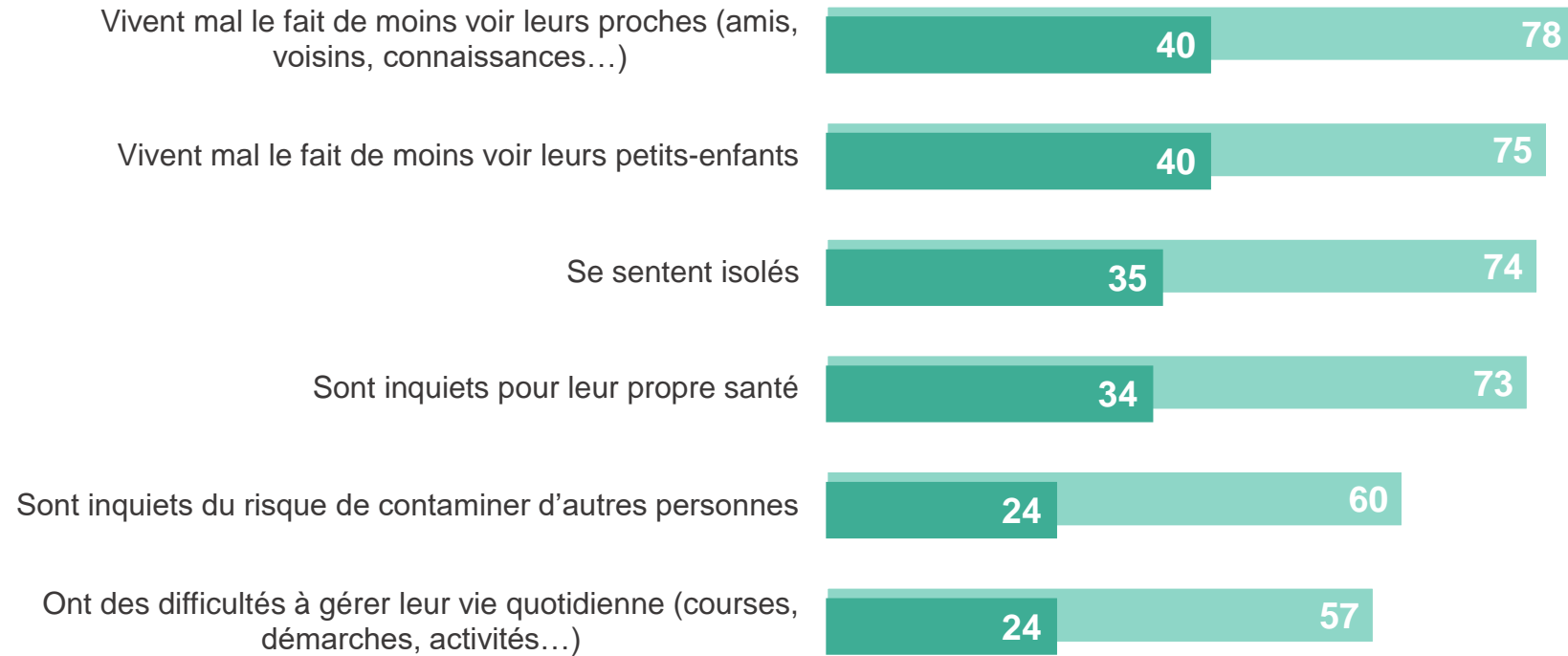


- % de réponses « Oui »
- ... dont % de réponses « Oui, tout à fait »

Les Français relaient très largement les difficultés vécues par leurs aînés, en premier lieu la solitude et l'isolement, plus encore que la peur du virus

Et avez-vous le sentiment que vos aînés (parents, grands-parents, etc.) ... ?

- À ceux qui ont encore leurs parents ou grands parents, en % de réponses « **Oui** » -



- % de réponses « **Oui** »
- ... dont % de réponses « **Oui, tout à fait** »

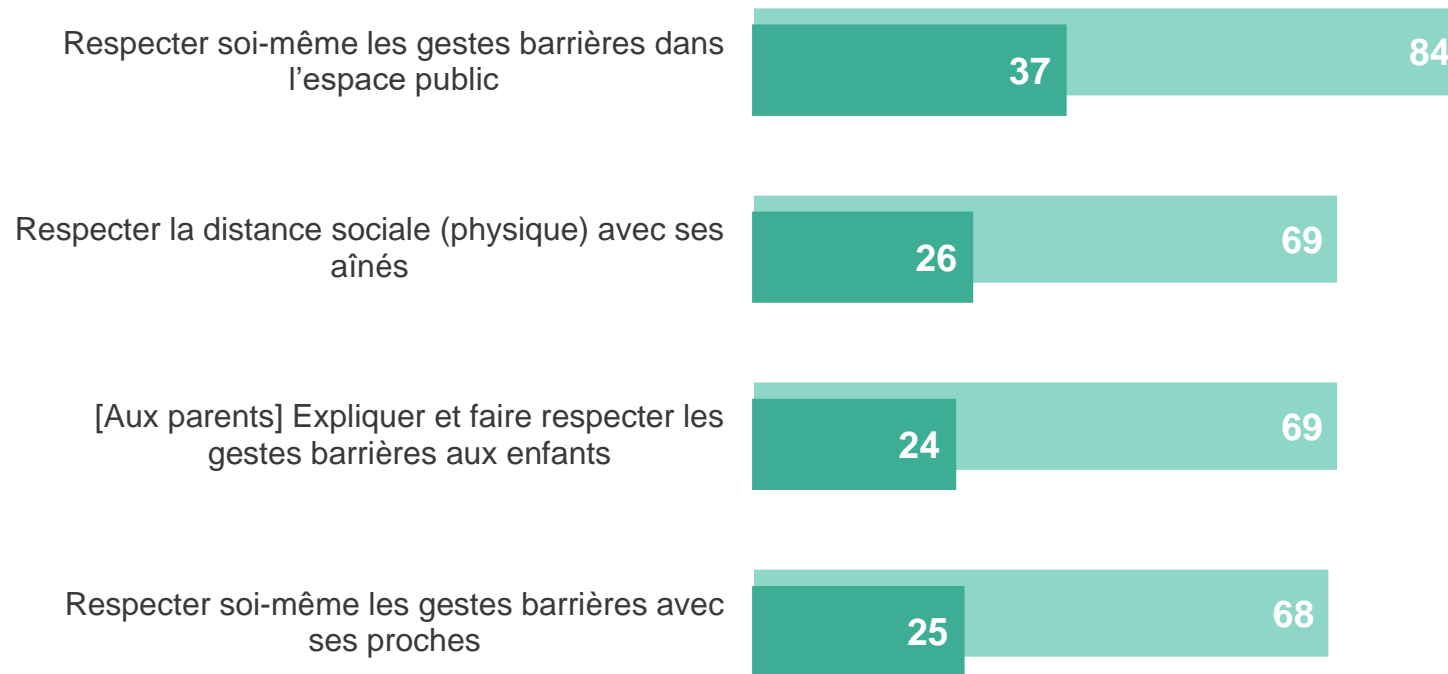
**Avec la crise sanitaire, des familles
forcées à se réinventer**



Les Français estiment plutôt bien s'adapter aux gestes barrières, mais reconnaissent qu'ils sont plus difficiles à tenir au sein de leur foyer et avec leurs proches

Depuis le début de la crise sanitaire, et particulièrement pendant les périodes de confinement, diriez-vous qu'il est facile ou difficile de... ?

- À tous, en % de réponses « Facile » -



- % de réponses « Facile »
- ... dont % de réponses « Très facile »

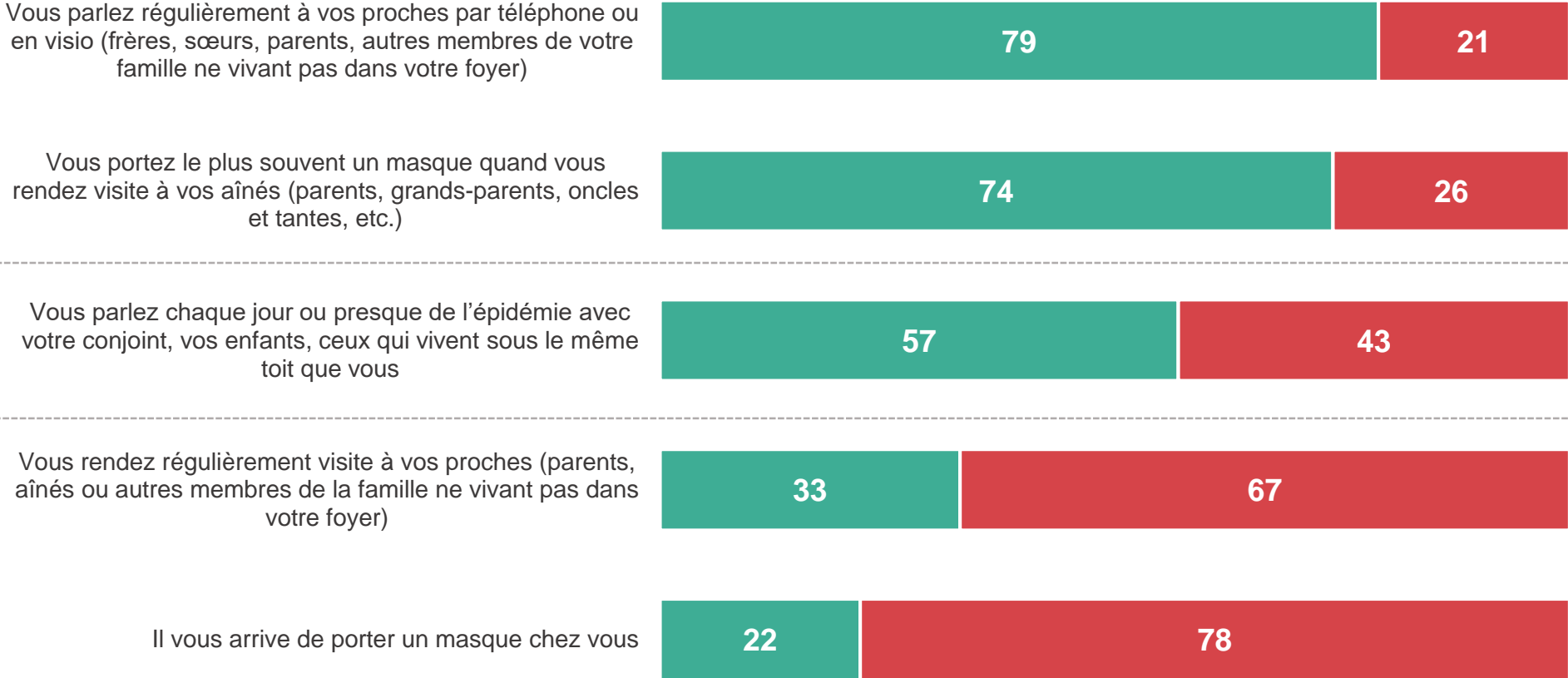
Situation familiale		Enfants au sein du foyer	
Seul	En couple	Oui	Non
83	85	82	86
69	69	67	70
60	71		
67	69	67	68

NB : d'une manière générale, les plus âgés estiment davantage que les plus jeunes qu'il est facile de respecter les gestes barrières.

Pendant ce 2^e confinement, des relations familiales qui s'adaptent aux mesures prises pour freiner l'épidémie

Actuellement, faites-vous ou non chacune des choses suivantes ?

- À ceux qui se déclarent concernés par chacune des situations suivantes, en % -



■ Oui

■ Non

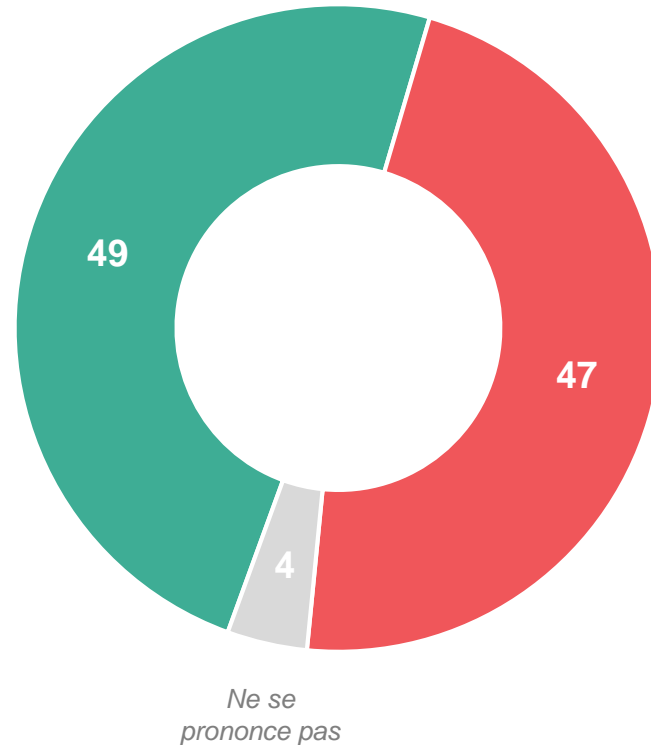
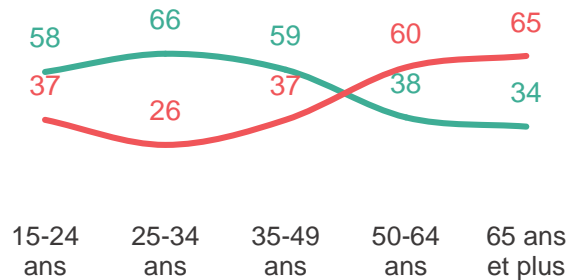
Les Français partagés quant à la nécessité de parler de la situation sanitaire : une moitié d'entre eux estiment qu'il est essentiel d'en parler en famille (notamment pour les parents), mais l'autre moitié estime qu'il faut privilégier d'autres sujets de discussion moins anxiogènes (notamment parmi les générations plus âgées)

Laquelle des propositions suivantes se rapproche le plus de ce que vous pensez ?

- À tous, en % -

C'est essentiel de parler de la lutte contre le virus et de la situation sanitaire en famille à la maison et vous le faites le plus souvent possible

Situation familiale		Enfants au sein du foyer	
Seul	En couple	Oui	Non
44	53	61	43

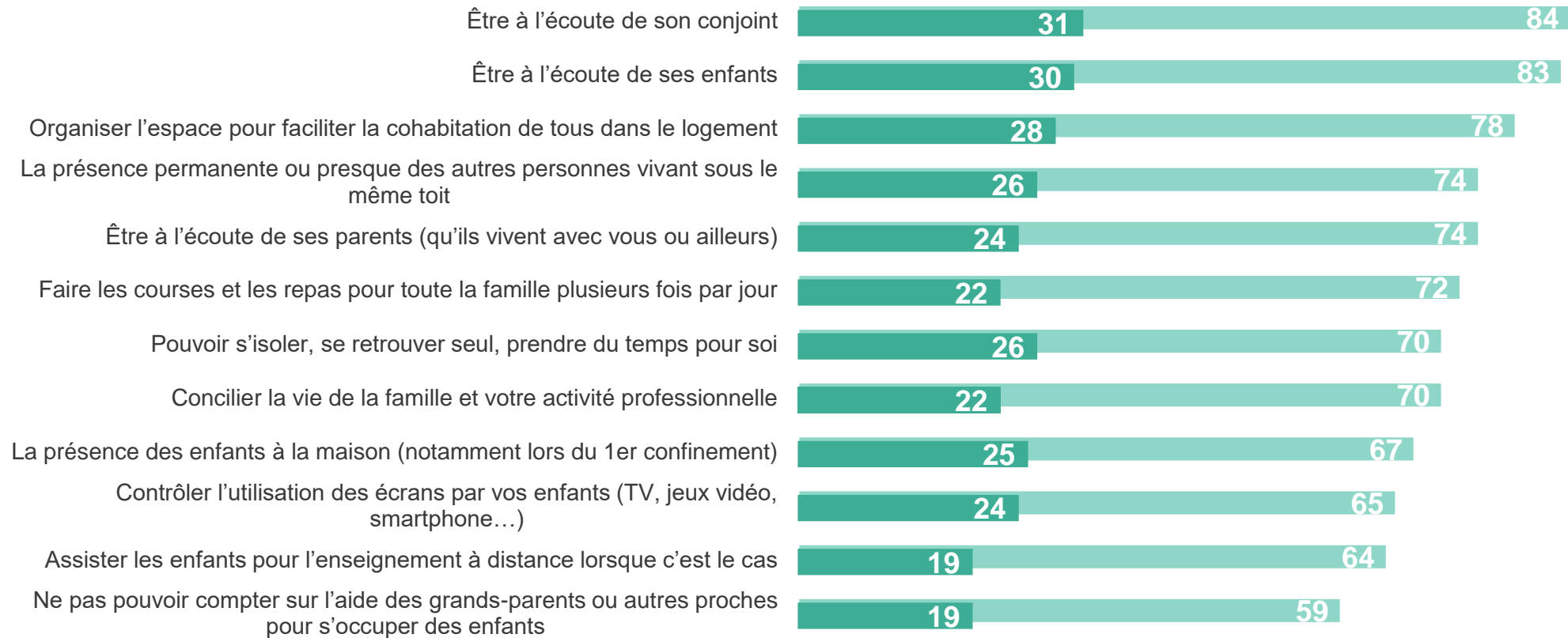


Ce n'est pas essentiel de parler de la lutte contre le virus et de la situation sanitaire en famille à la maison, c'est important de pouvoir parler d'autres choses et de choses plus légères

Les Français indiquent majoritairement s'adapter sans trop de difficultés aux nouvelles normes de la situation sanitaire ; néanmoins, cette faculté d'adaptation reste relative, notamment en ce qui concerne l'accompagnement des enfants (contrôle des écrans, aide à la scolarité...)

Plus précisément, chacun des aspects suivants est-il facile ou difficile en période de confinement ?

- À ceux qui déclarent être concernés par chacune de ces situations, en % de réponses « Facile » -

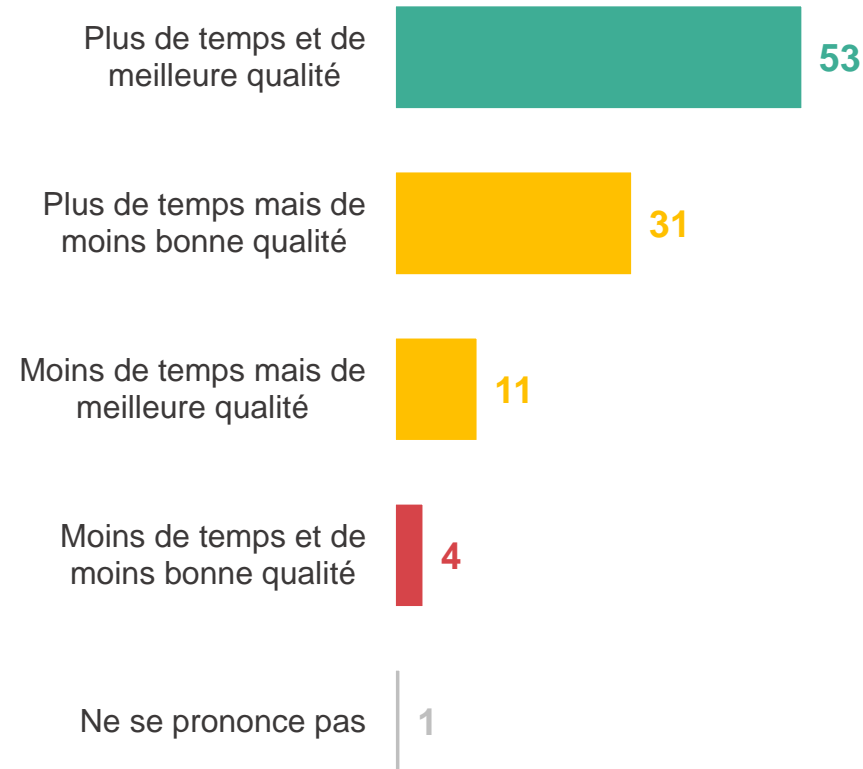


- % de réponses « Facile »
- ... dont % de réponses « Très facile »

En dépit des difficultés, une période plutôt bénéfique pour la relation parents-enfants, avec une intensification de ces relations, tant sur un plan quantitatif (temps passé ensemble) que qualitatif (qualité du temps passé ensemble)

Depuis le début de la crise sanitaire, avez-vous le sentiment de partager plus ou moins de temps avec vos enfants ?

- À tous les parents, en % -



84%
déclarent passer davantage de temps avec leurs enfants

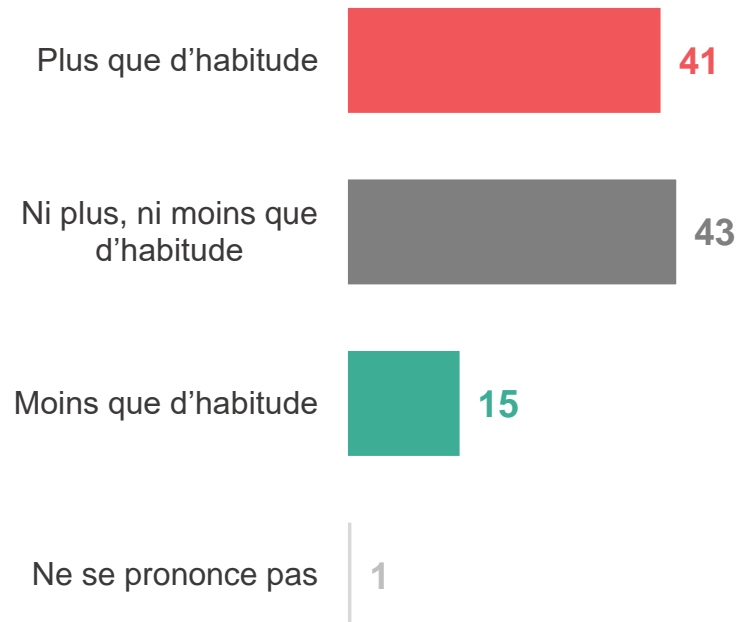
64%
déclarent passer du temps de meilleure qualité avec leurs enfants

En dépit d'une présence parentale plus soutenue, environ 4 parents sur 10 indiquent tout de même que leurs enfants les sollicitent plus que d'habitude, et semblent plus inquiets ou préoccupés depuis le début de la crise sanitaire

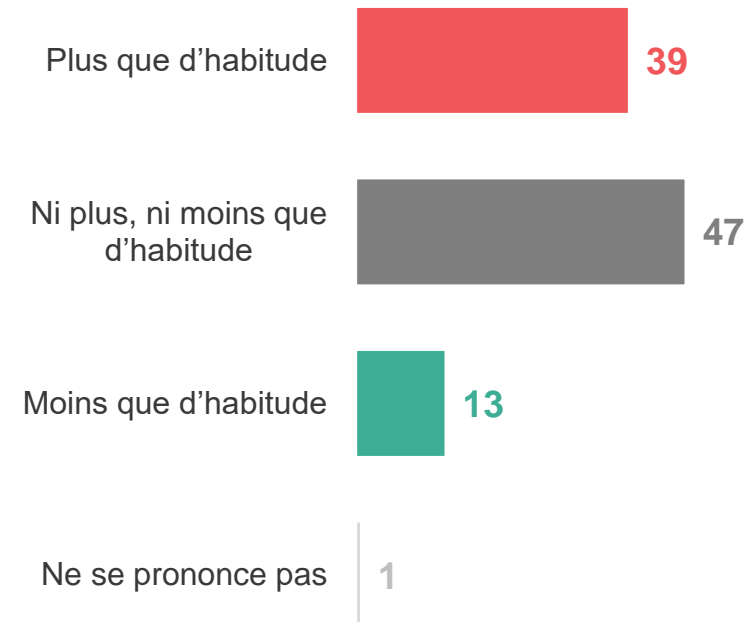
De nombreuses habitudes peuvent être bousculées au quotidien dans la période que nous vivons depuis plusieurs mois. Toujours par rapport à vos enfants, diriez-vous que dans le contexte de crise sanitaire... ?

- À tous les parents, en % -

Vos enfants vous sollicitent au quotidien...



Vos enfants vous semblent inquiets ou préoccupés...



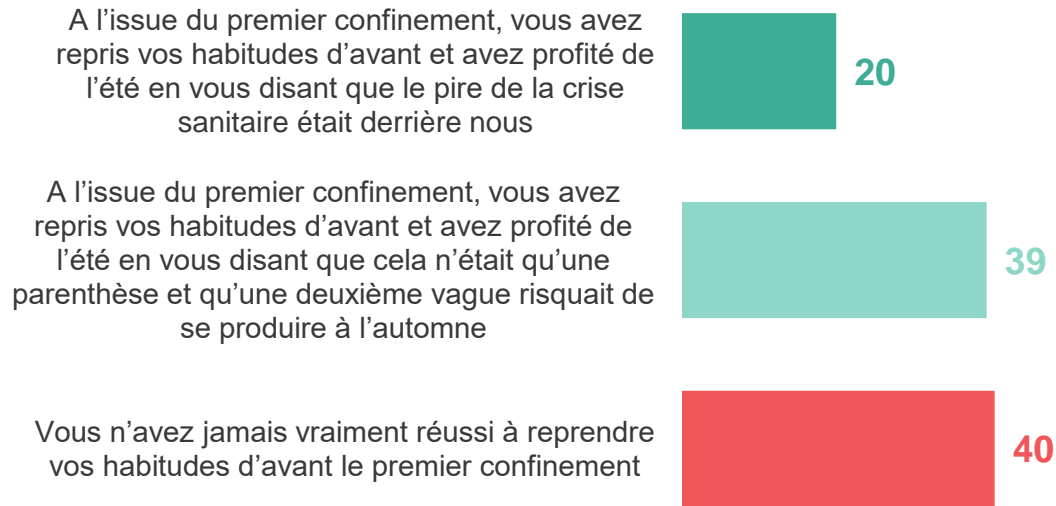
Deux confinements successifs : quels vécus pour les familles ?



La plupart des Français indiquent avoir vécu la fin du premier confinement sans trop d'optimisme, en se préparant à une seconde vague ; un doute qui, pour 40% d'entre eux, les a empêché de reprendre des habitudes normales

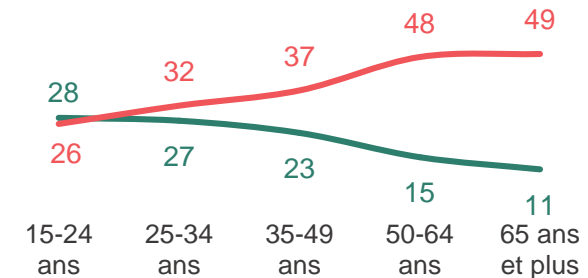
Laquelle de ces propositions correspond le mieux à ce que vous pensez ?

- À tous, en % -



Ne se prononce pas 1

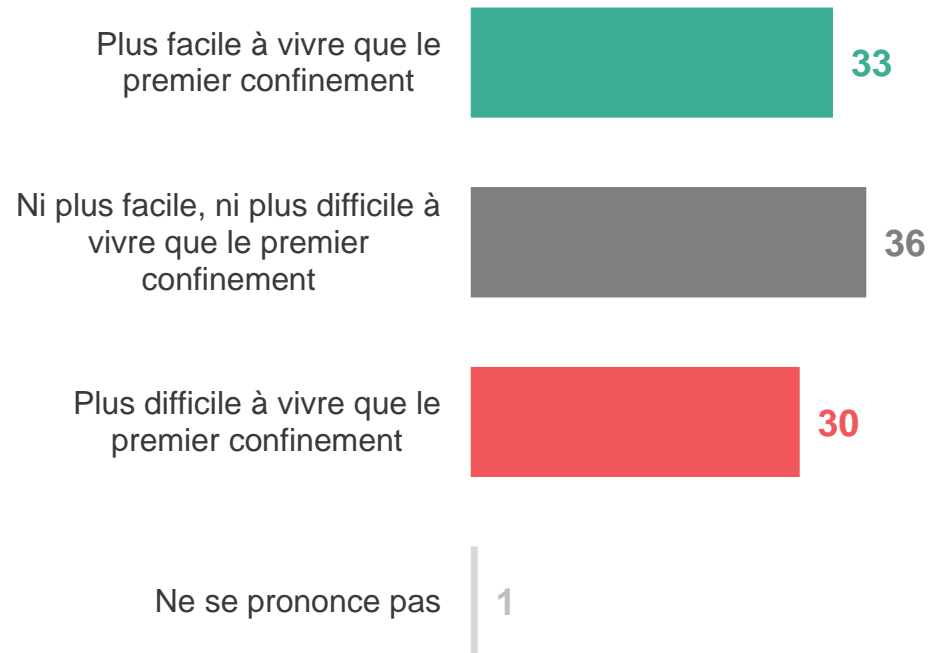
Situation familiale		Enfants au sein du foyer	
Seul	En couple	Oui	Non
19	20	24	17
38	40	39	39
41	39	36	42



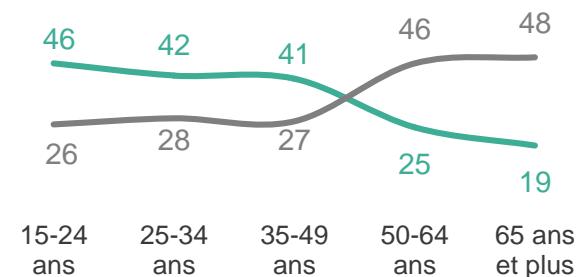
Des Français très partagés quant au vécu de ce second confinement : un tiers estime le vivre mieux que le premier, un tiers moins bien, et le dernier tiers, ni mieux, ni moins bien

Pour vous, d'une manière générale, à ce stade, le deuxième confinement que nous vivons actuellement est-il, pour vous et votre famille... ?

- À tous, en % -



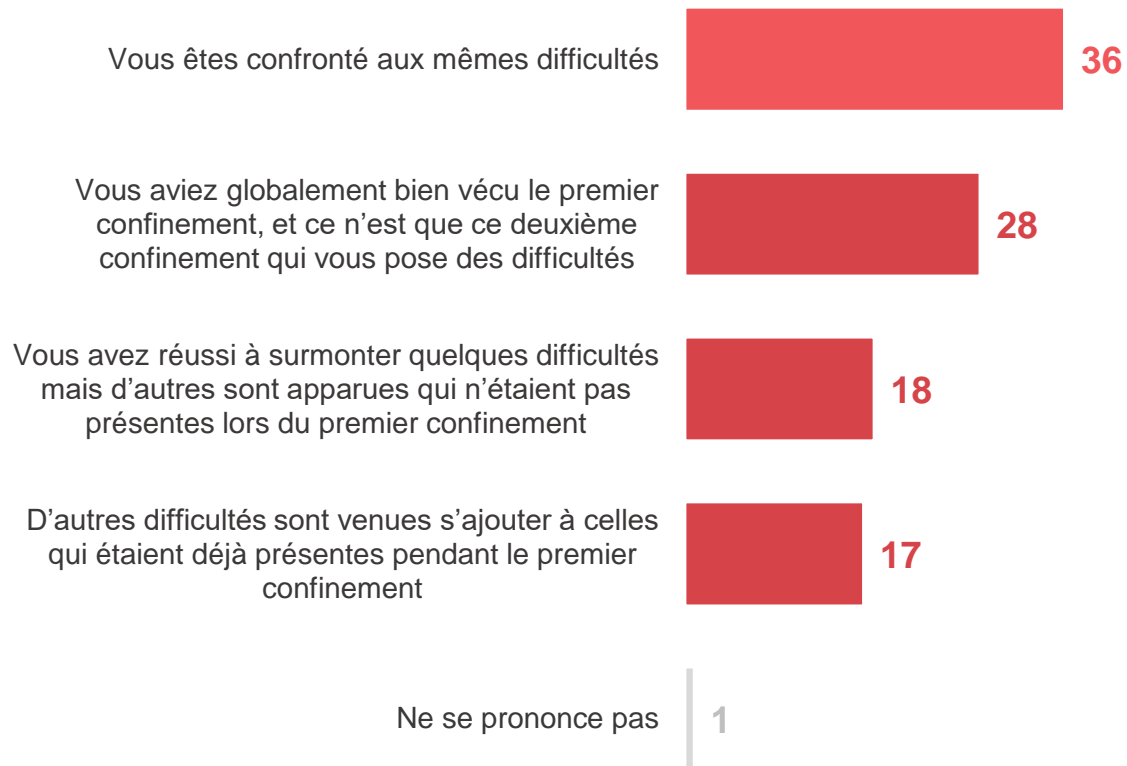
Situation familiale		Enfants au sein du foyer	
Seul	En couple	Oui	Non
32	34	41	29
35	36	28	40
32	29	30	31



Près des deux tiers des Français qui ne vivent pas mieux le 2^e confinement indiquent qu'ils sont confrontés à de nouvelles difficultés par rapport au premier confinement du printemps

Et diriez-vous que par rapport au premier confinement ... ?

- À ceux qui déclarent ne pas mieux vivre le second confinement en % -



63%

Des Français qui ne vivent pas mieux le 2^e confinement indiquent que de nouvelles difficultés sont apparues au cours de ce second épisode

Situation familiale		Enfants au sein du foyer	
Seul	En couple	Oui	Non
64	62	69	60

Ceux qui estiment mieux vivre ce 2^e confinement l'expliquent par une forme de résignation, ainsi qu'une meilleure adaptation à la situation sanitaire (gestes barrières, meilleure gestion au sein du foyer, écoles ouvertes, etc.)

Pour quelles raisons principales parmi les suivantes ce deuxième confinement vous semble-t-il plus facile que le premier pour vous et votre famille ?

5 réponses possibles

- À ceux qui déclarent vivre plus facilement le second confinement, en % -

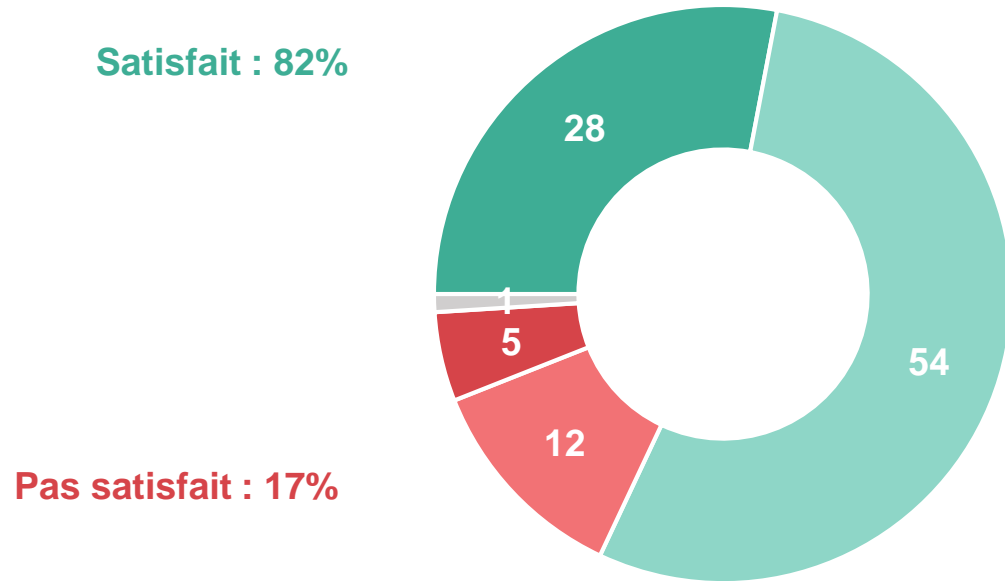


Dans leur grande majorité, les parents d'enfants scolarisés se déclarent satisfaits des conditions d'accueil

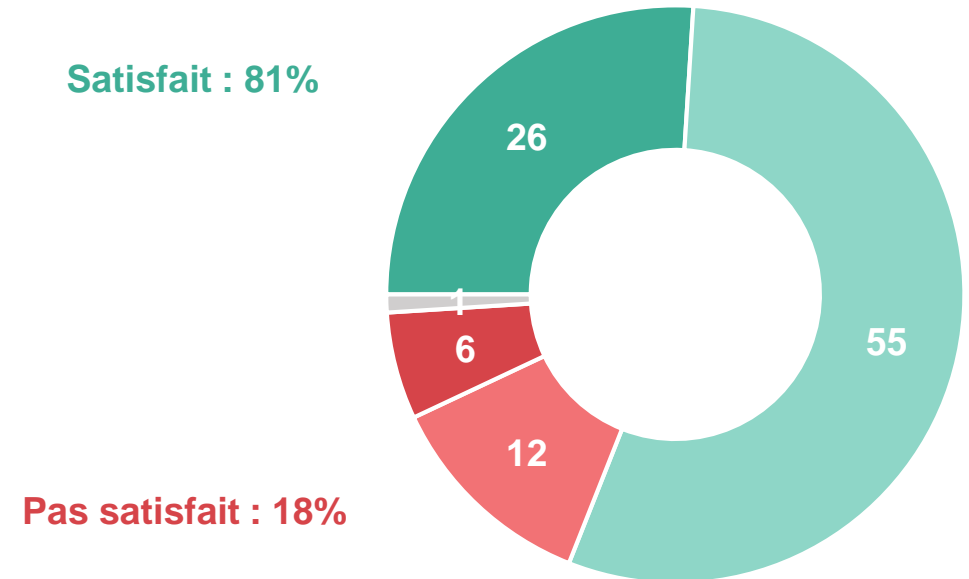
Dans le cadre de ce deuxième confinement, êtes-vous satisfait ou non des conditions d'accueil dans les établissements (écoles, crèches...) et/ou par les professionnels (assistants maternels) accueillant vos enfants ?

- Aux parents d'enfants en âge d'être scolarisés dans des établissements accueillant des élèves pendant le confinement, en % -

Les conditions d'accueil pour les enfants



Les conditions d'accueil pour les parents

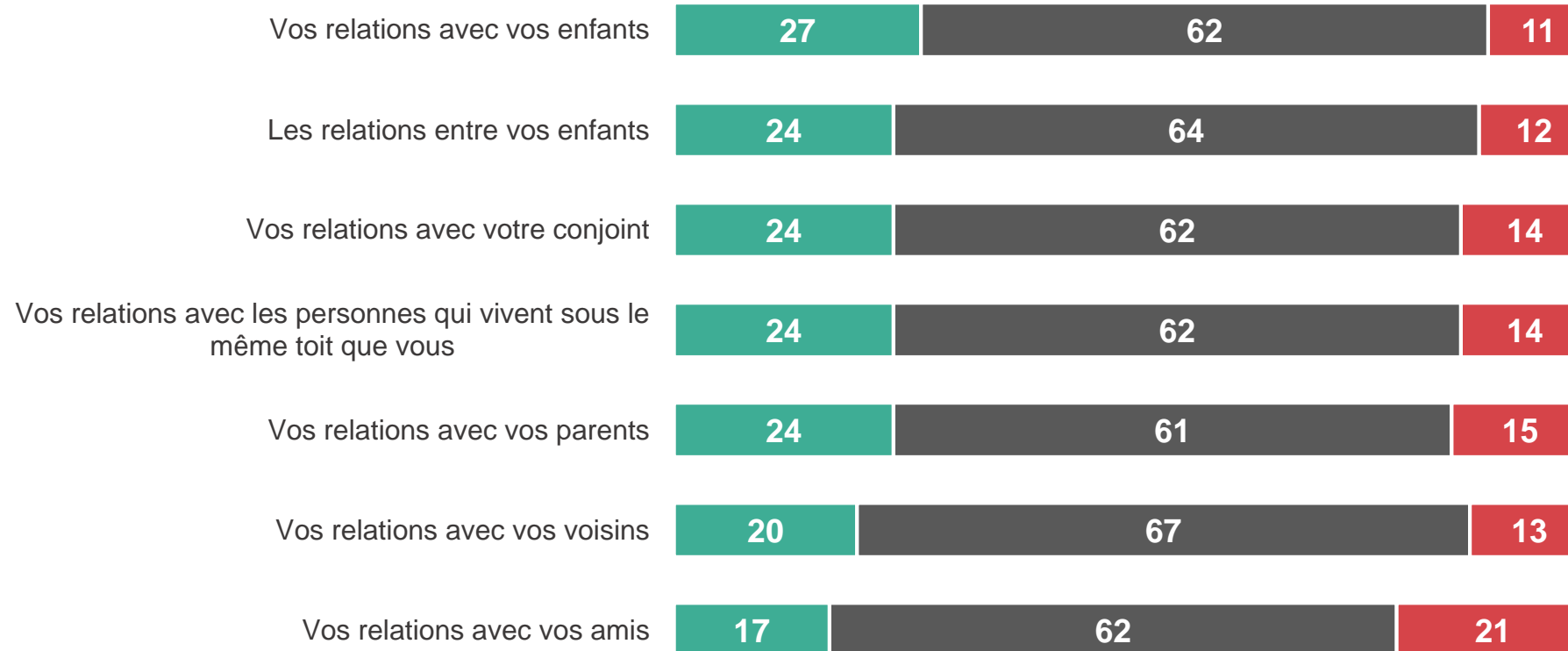


■ Tout à fait satisfait ■ Plutôt satisfait ■ Plutôt pas satisfait ■ Pas du tout satisfait ■ Ne se prononce pas

Pour la plupart des Français, les périodes de confinement, malgré l'épreuve qu'elles représentent, ne semblent pas avoir impacté significativement la qualité des relations sociales ou familiales

Diriez-vous que les mois qui viennent de passer, incluant deux périodes de confinement dont celle que nous vivons actuellement, ont contribué à améliorer, dégrader ou ni améliorer, ni dégrader... ?

- À ceux qui se déclarent concernés par chacune de ces situations, en % -



■ Plutôt améliorer

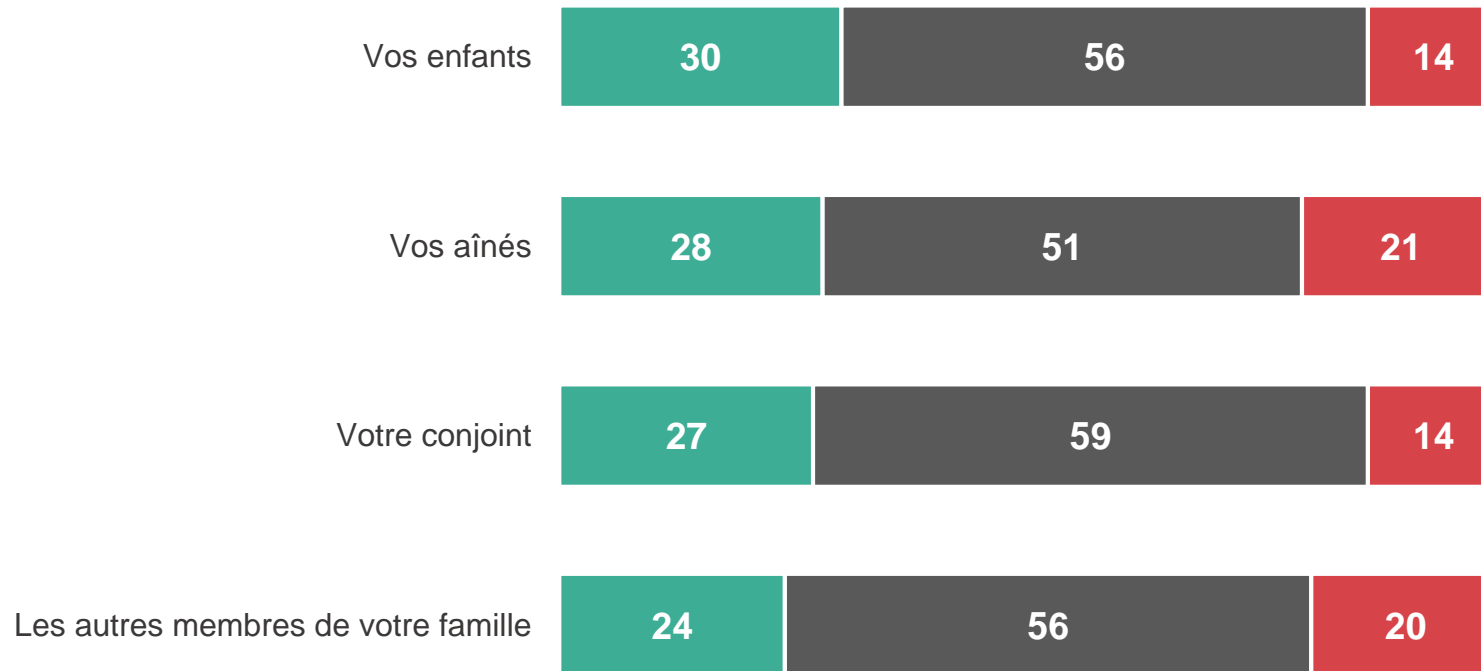
■ Ni améliorer, ni dégrader

■ Plutôt dégrader

Généralement, les Français concernés indiquent que la fréquence de leurs échanges avec leur famille n'a pas évolué ; la période aurait même permis de renforcer les contacts pour plus d'un quart d'entre eux

Avez-vous eu l'impression que, au cours des derniers mois, vous avez parlé ou échangé plus ou moins fréquemment que par le passé, c'est-à-dire avant le début de la crise sanitaire, avec... ?

- À ceux qui se déclarent concernés par chacune de ces situations, en % -



- Plus fréquemment qu'avant la crise sanitaire
- Ni plus, ni moins fréquemment qu'avant la crise sanitaire
- Moins fréquemment qu'avant la crise sanitaire

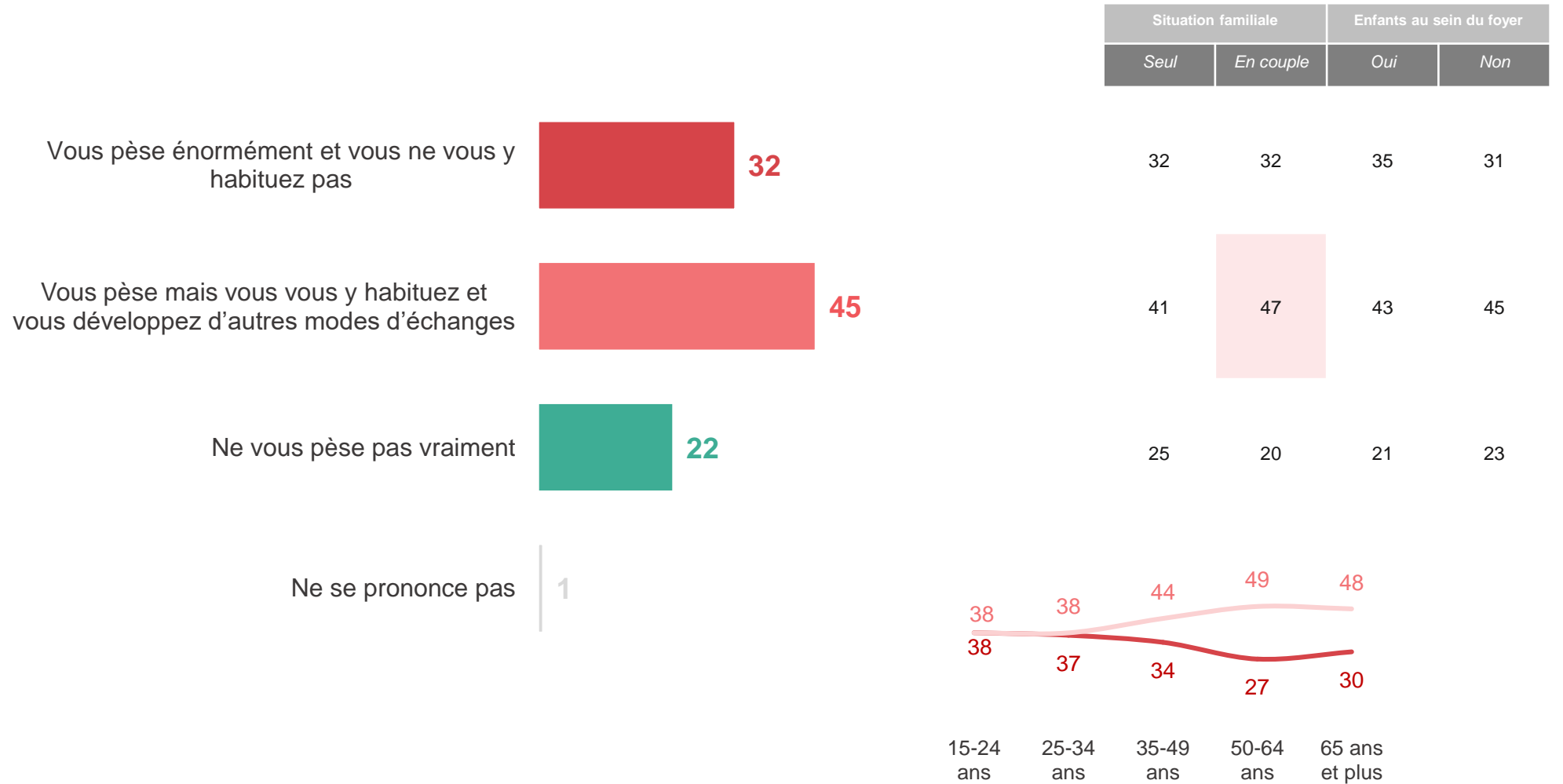
Distance et digitalisation des rapports sociaux



Pour la plupart des Français, le fait de devoir limiter les contacts physiques avec ses proches est pesant, même s'ils réussissent à développer d'autres modes d'échanges pour beaucoup

Le fait de devoir limiter les contacts physiques avec les autres personnes et notamment les membres de votre famille... ?

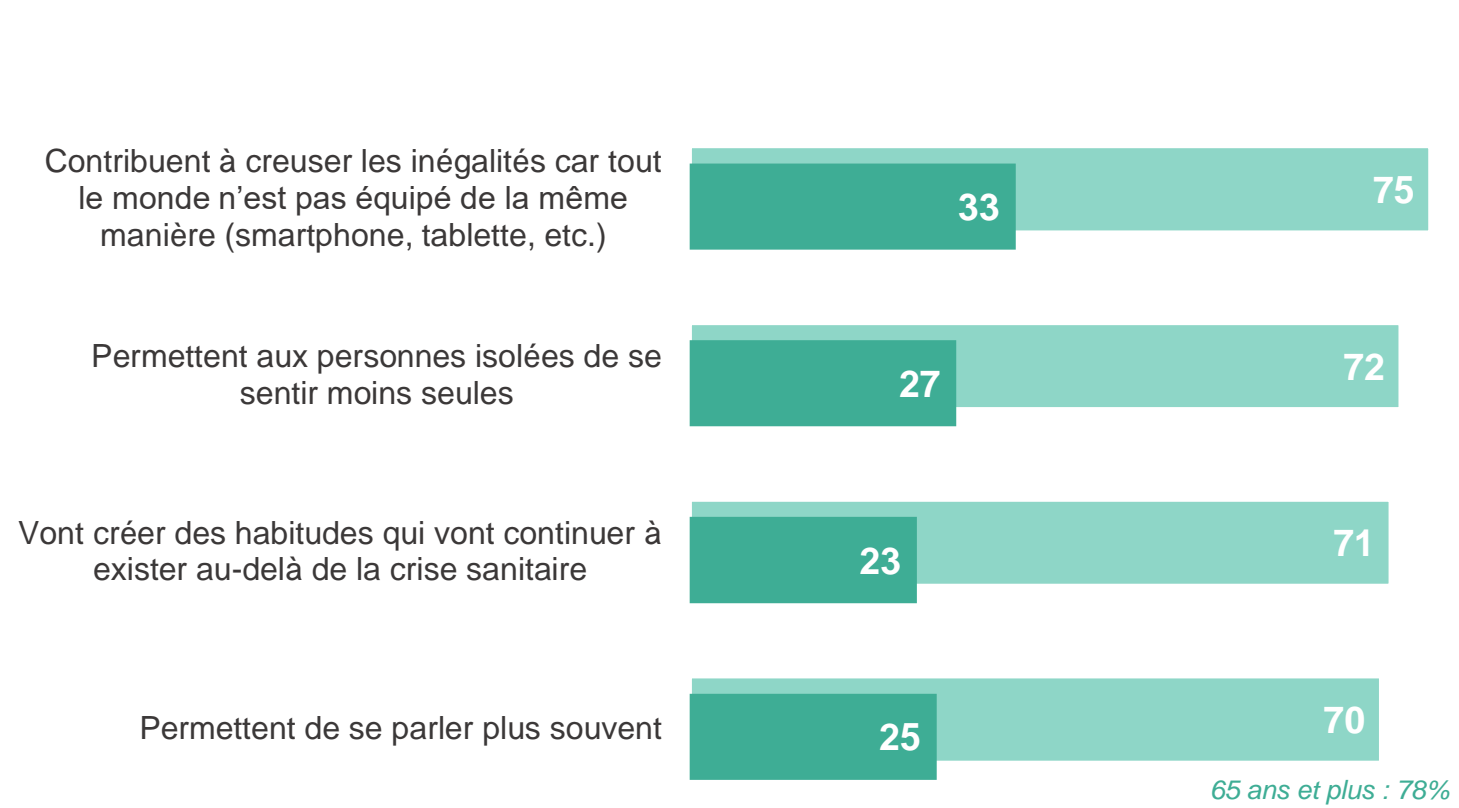
- À tous, en % -



Les Français se montrent partagés quant à l'influence des modes de communication à distance qui se sont développés pendant le confinement : source d'inégalités numériques, ils permettent néanmoins de se sentir moins isolés

Avez-vous le sentiment que la situation sanitaire et les nouveaux modes de communication à distance qui se sont développés via Internet et les réseaux sociaux... ?

- À tous, en % de réponses « Oui » -



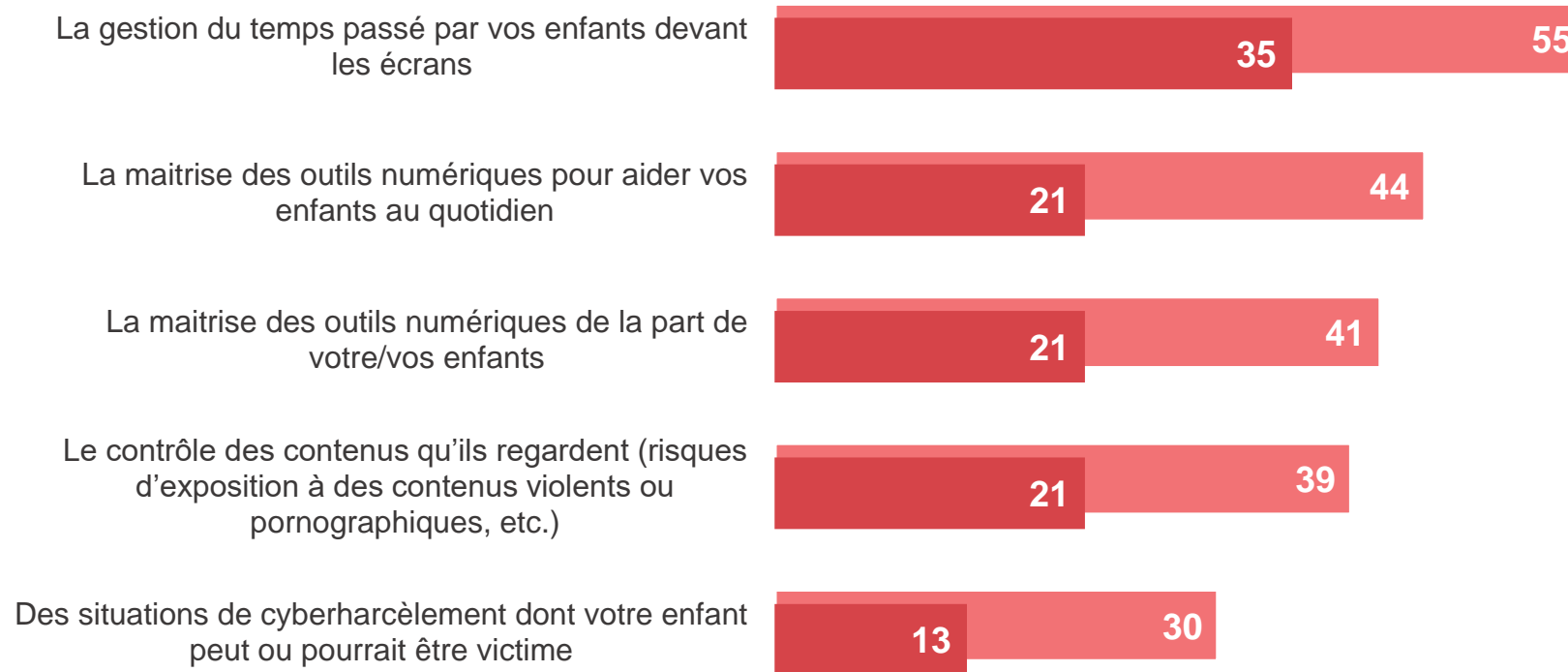
Situation familiale		Enfants au sein du foyer	
Seul	En couple	Oui	Non
75	75	76	74
71	72	73	71
66	74	76	68
66	72	74	67

- % de réponses « Oui »
- ... dont % de réponses « Oui, tout à fait »

Les parents confient des difficultés, parfois récurrentes, pour accompagner la vie numérique de leurs enfants durant le confinement, notamment pour gérer le temps passé devant les écrans

Avez-vous rencontré des difficultés sur chacun des aspects suivants durant les périodes de confinement... ?

- Aux parents, en % de réponses « Oui » -

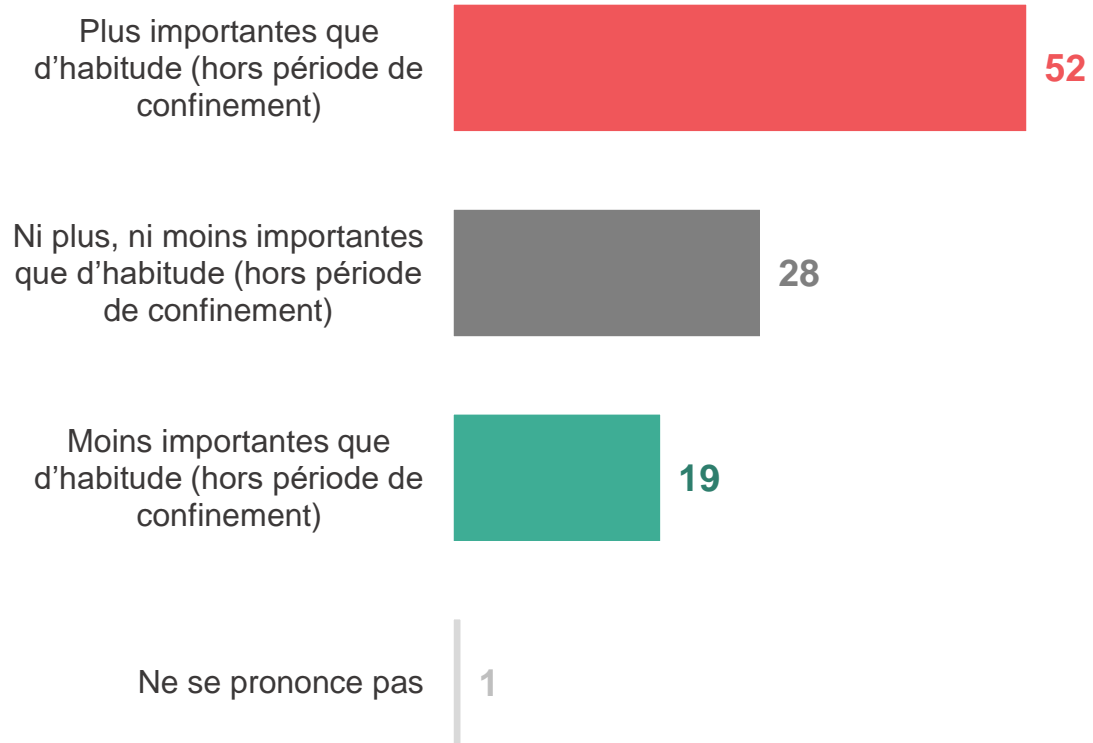


- % de réponses « Oui »
- ... dont % de réponses « Oui, plusieurs fois »

Pour un peu plus d'un parent sur deux ayant des difficultés liées à l'usage du numérique par leurs enfants, ces difficultés sont plus importantes en période de confinement qu'en temps normal

Diriez-vous de ces difficultés rencontrées pendant les périodes de confinement qu'elles ont été / sont... ?

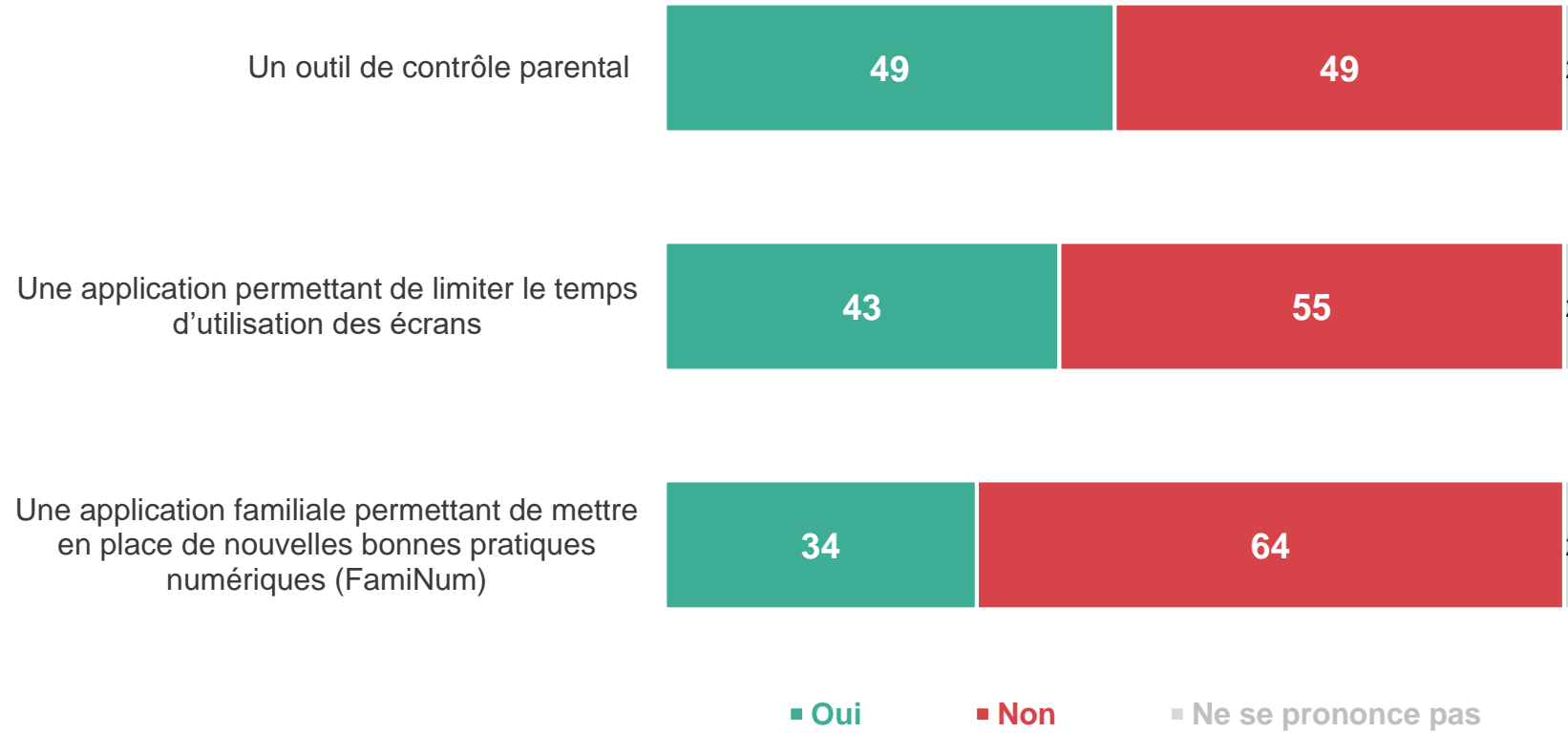
- Aux parents qui indiquent avoir rencontré des difficultés liées à l'usage des outils numériques par leur enfant, en % -



Près des deux tiers des parents ayant des difficultés liées à l'usage du numérique par leurs enfants indiquent avoir mis en place des outils de contrôle (des contenus, du temps passé...)

Suite à ces difficultés, utilisez-vous les outils suivants pour gérer l'utilisation des écrans par vos enfants ?

- Aux parents qui indiquent avoir rencontré des difficultés liées à l'usage des outils numériques par leur enfant, en % -



62%

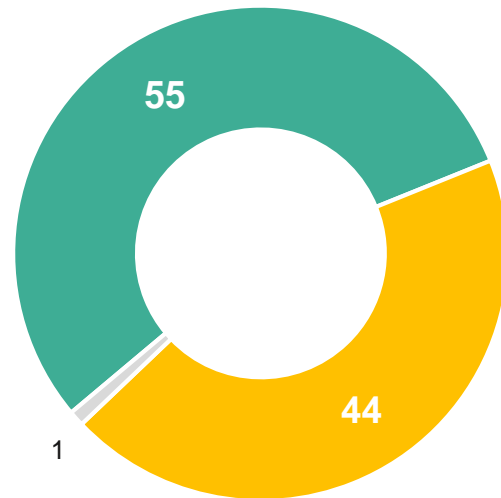
des parents concernés déclarent avoir mis en place au moins un outil de contrôle pour leurs enfants

En majorité, les parents qui ont mis en place des outils de contrôle l'ont fait sur tous les écrans du foyer

Avez-vous mis en place cet outil de contrôle parental... ?

- Aux parents qui indiquent avoir mis en place un outil de contrôle parental, en % -

Sur tous les équipements numériques du foyer



Seulement sur certains équipements numériques au sein du foyer



Avez-vous mis en place cet outil de contrôle parental... ?

- Aux parents qui indiquent avoir mis en place un système de contrôle parental uniquement sur certains équipements, en % -

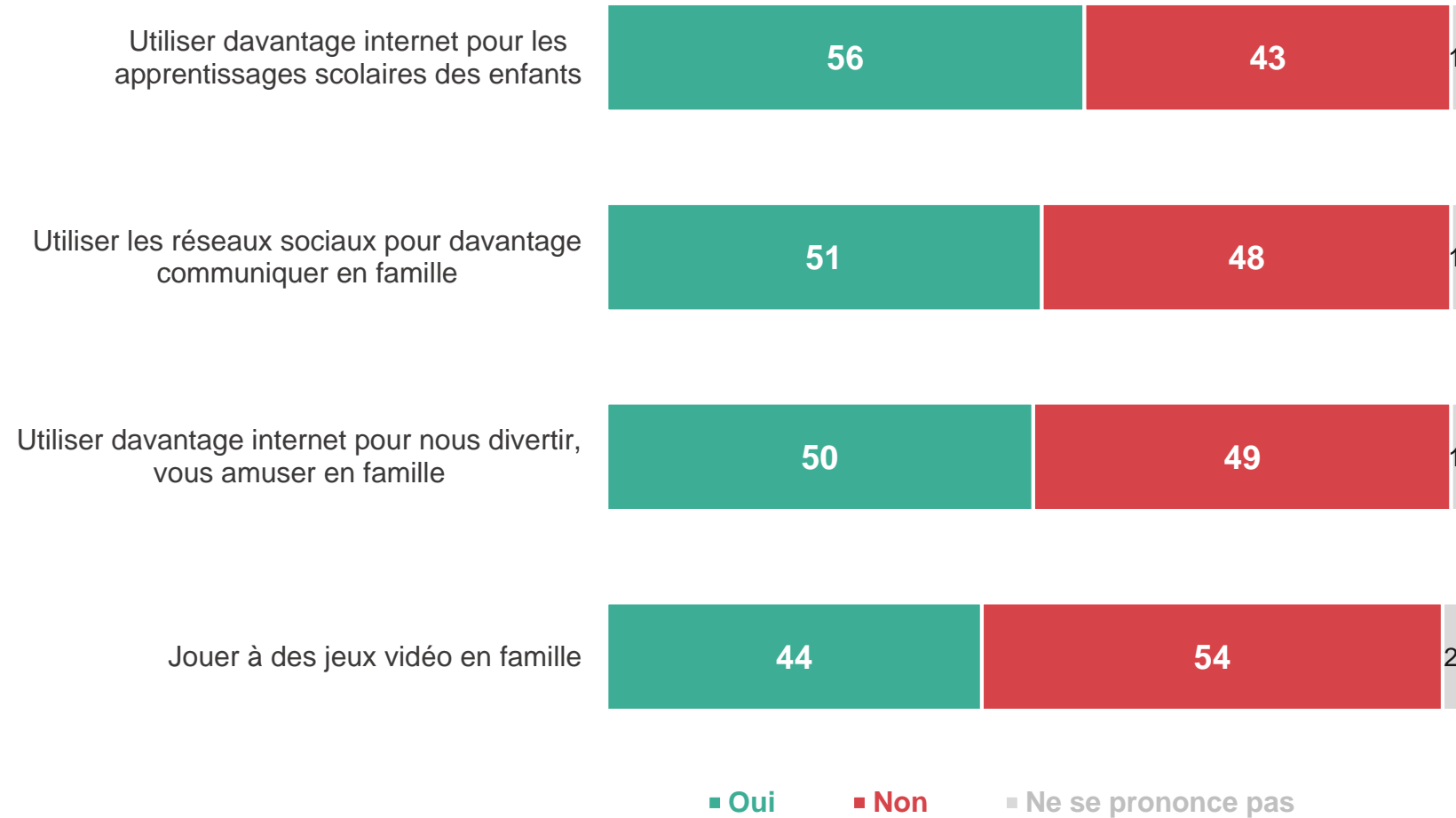


■ Oui ■ Non ■ Ne se prononce pas

Une courte majorité de parents estiment que le confinement leur a permis de développer un nouveau rapport au numérique avec leurs enfants, que ce soit pour les apprentissages scolaires ou pour les relations familiales

Le confinement vous a-t-il permis de découvrir ou développer les pratiques suivantes avec votre / vos enfants ?

- Aux parents, en % -



Perception de l'avenir et horizons d'attente

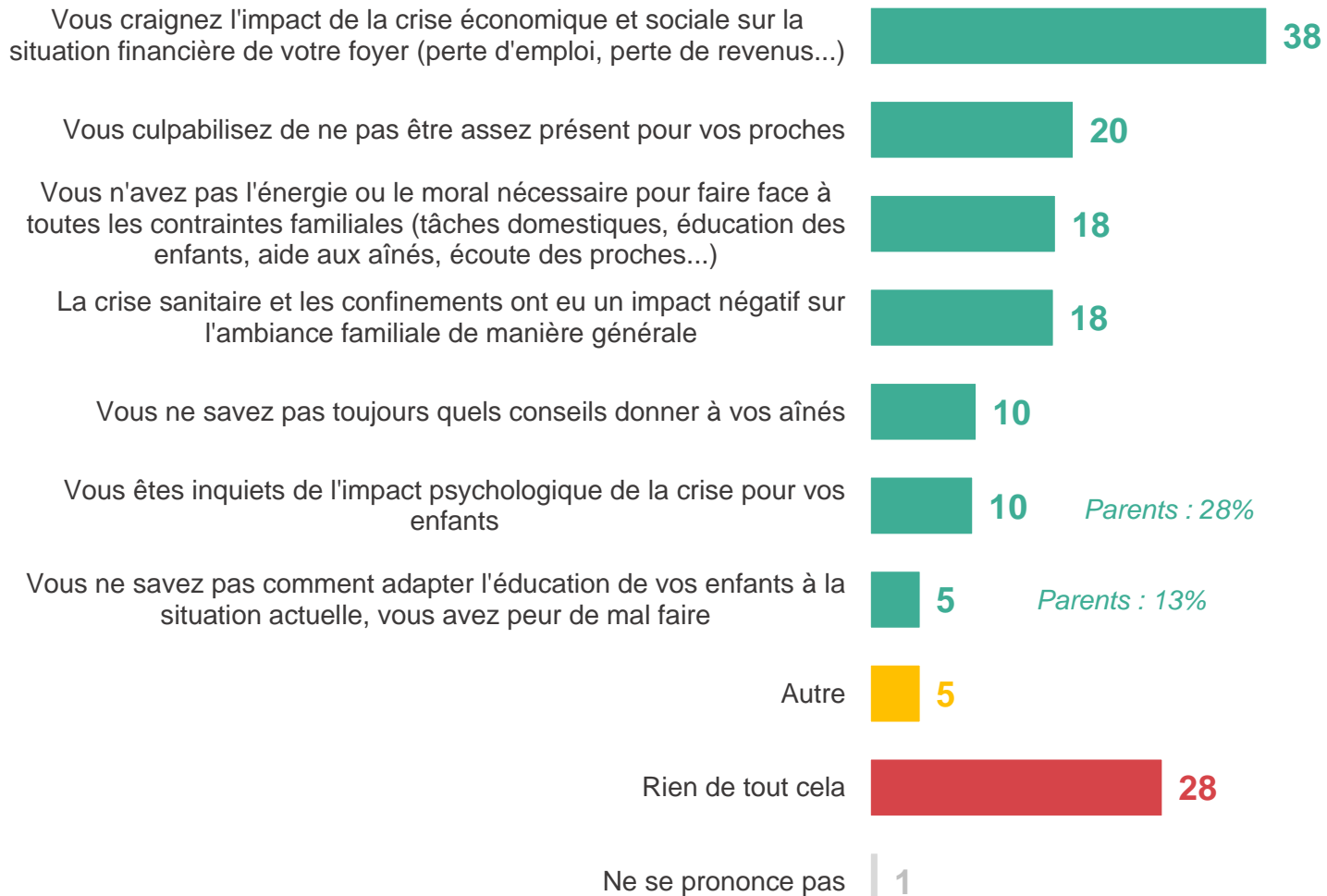


À long terme, les Français redoutent d'abord l'impact que pourra avoir la crise économique et sociale sur leur foyer ; ils culpabilisent également du manque de soutien ou de solutions qu'ils peuvent apporter à leurs proches (enfants, aînés)

Au final, qu'est-ce qui vous préoccupe le plus ou vous cause le plus de soucis actuellement, concernant votre vie familiale ?

Trois réponses possibles

- À tous, en % -



Concernant leur avenir proche, les Français attendent avant tout de pouvoir revoir leurs proches, qu'il s'agisse de leur famille ou de leurs amis ; une attente particulièrement forte pour les plus âgés

Et pour les prochaines semaines ou les prochains mois, qu'espérez-vous en priorité pour vous et pour votre famille ?

Trois réponses possibles

- À tous, en % -



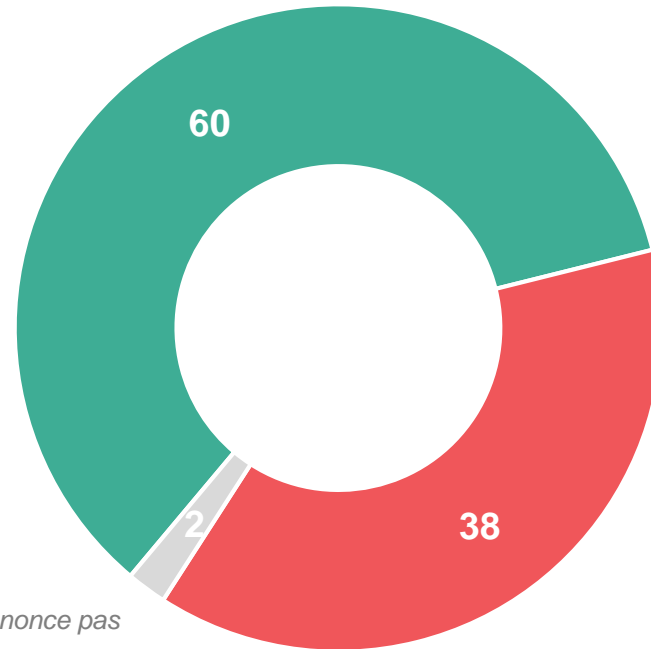
Une majorité de Français porte finalement un regard optimiste sur l'avenir des relations familiales, constatant que la crise aura permis d'inventer de nouvelles manières de vivre ensemble en famille

Au final, à propos des relations familiales, pensez-vous que cette crise ... ?

- À tous, en % -

Permet d'inventer de nouvelles manières de vivre en famille, même en limitant les contacts physiques, et c'est une bonne chose

Situation familiale		Enfants au sein du foyer	
<i>Seul</i>	<i>En couple</i>	<i>Oui</i>	<i>Non</i>
59	60	59	61

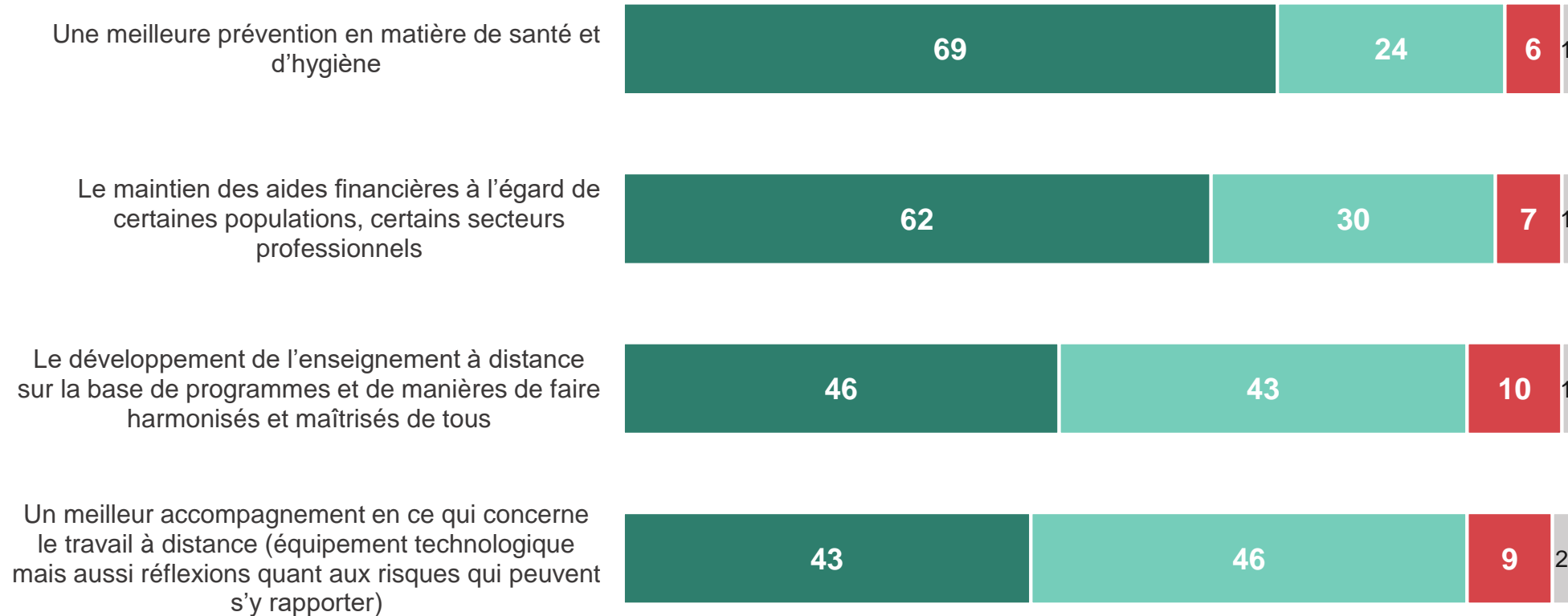


Va bouleverser durablement les relations familiales et vous le regrettez

Pour mieux vivre une période comme celle traversée actuellement, les Français attendraient particulièrement une meilleure prévention sanitaire, ainsi que le maintien des aides financières aux secteurs en difficultés

Si la situation de crise sanitaire devait durer ou se reproduire à l'avenir, quelles évolutions parmi les suivantes vous semblent prioritaires pour mieux vivre ces périodes ?

- À tous, en % -



■ Tout à fait prioritaire

■ Important mais pas prioritaire

■ Pas important

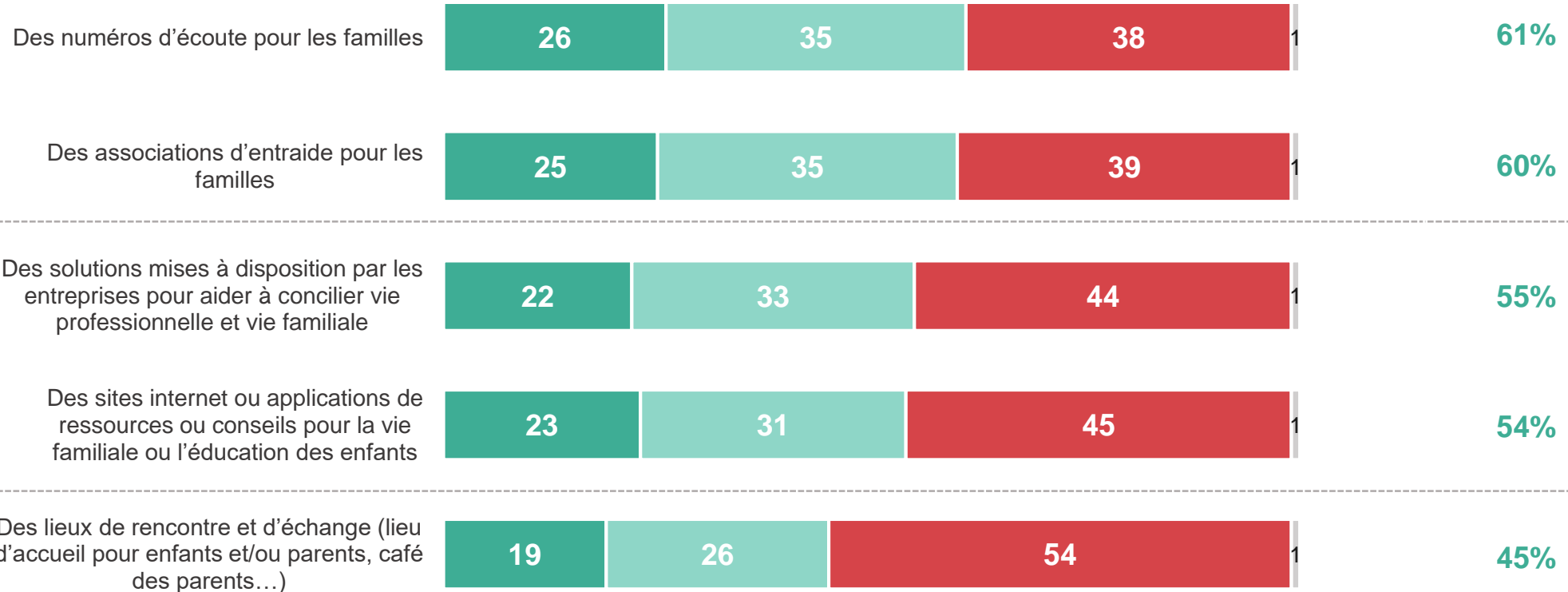
■ Ne se prononce pas

Beaucoup de Français déclarent connaître les dispositifs mis en place pendant la crise pour venir en aide aux familles, mais pas toujours de manière détaillée

Avez-vous entendu parler de chacun des moyens suivants permettant d'accompagner et de venir en aide aux familles dans le cadre du confinement ou de la crise sanitaire ?

- À tous, en % -

Oui



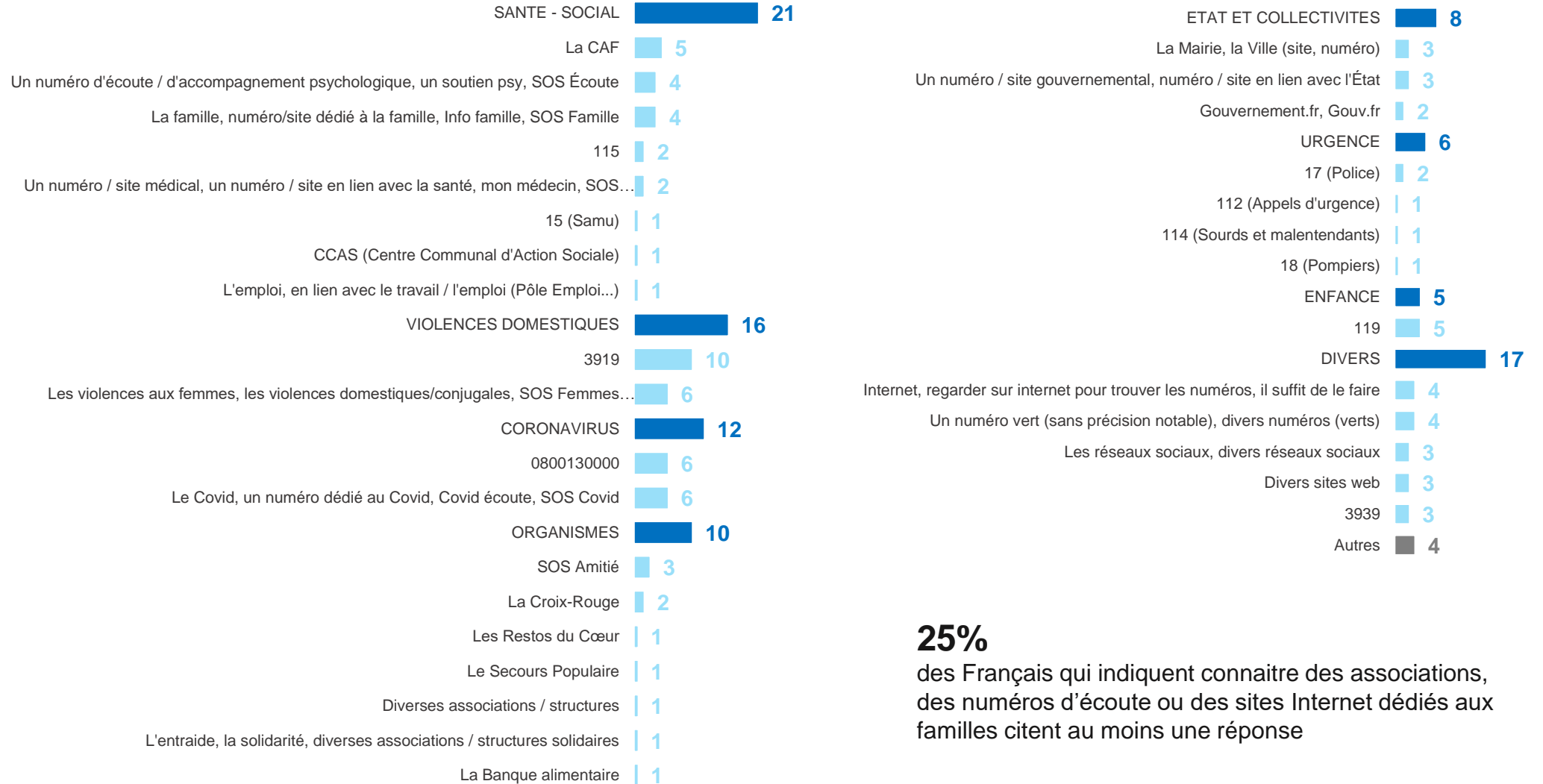
- Oui, vous en avez entendu parler et vous voyez précisément ce dont il s'agit
- Oui, vous en avez entendu parler mais ne voyez pas précisément ce dont il s'agit
- Non, vous n'en avez pas entendu parler
- Ne se prononce pas

Parmi ceux qui déclarent connaître des services d'entraide, il existe souvent des difficultés à citer spontanément des noms ou des numéros précis de dispositifs

Pouvez-vous préciser tous les numéros d'écoute, sites Internet et associations d'entraide que vous connaissez et qui sont à disposition des familles durant la crise sanitaire ?

Question ouverte, réponses spontanées

- À tous ceux qui citent au moins une réponse, en % -



25%

des Français qui indiquent connaître des associations, des numéros d'écoute ou des sites Internet dédiés aux familles citent au moins une réponse

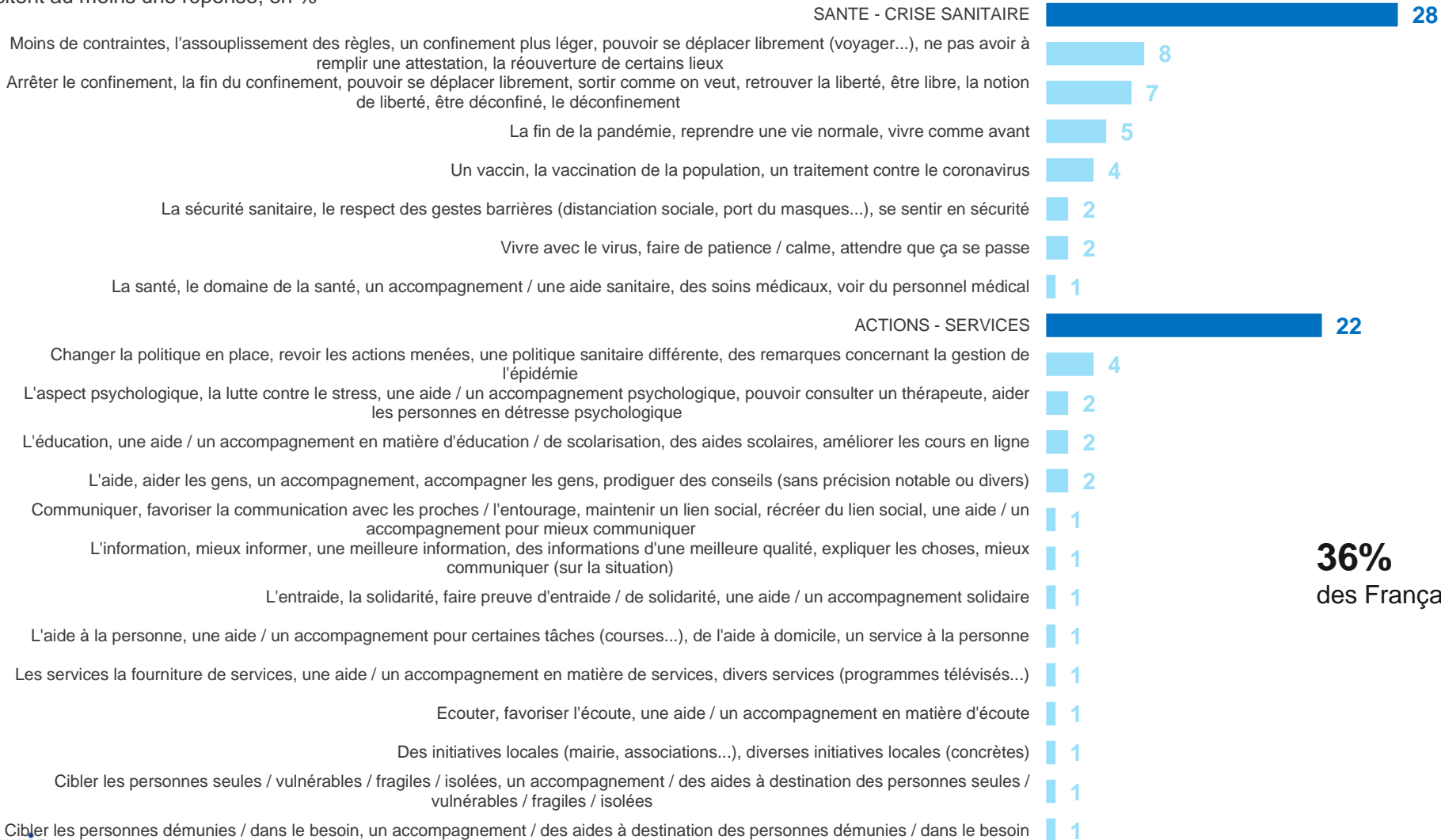
Les Français envisagent difficilement des solutions pour accompagner les prochains mois : sont surtout évoqués l'allègement des contraintes, et un accompagnement psychologique ou économique

Idéalement, quelles solutions d'aide ou d'accompagnement vous aideraient à mieux vivre en famille les prochaines semaines et les prochains mois ?

Question ouverte, réponses spontanées

- À tous ceux qui citent au moins une réponse, en % -

1/2



36%

des Français citent au moins une réponse

Les Français envisagent difficilement des solutions pour accompagner les prochains mois : sont surtout évoqués l'allègement des contraintes, et un accompagnement psychologique ou économique

Idéalement, quelles solutions d'aide ou d'accompagnement vous aideraient à mieux vivre en famille les prochaines semaines et les prochains mois ?

Question ouverte, réponses spontanées

- À tous ceux qui citent au moins une réponse, en % -



2/2

36%
des Français citent au moins une réponse

Sélection de Verbatim illustratifs

Idéalement, quelles solutions d'aide ou d'accompagnement vous aideraient à mieux vivre en famille les prochaines semaines et les prochains mois ?

Question ouverte, réponses spontanées

« Un numéro où je pourrais poser toutes mes questions et avoir des réponses. »

« Aucune, excepté la fin du confinement. »

« Elargir et multiplier les conventions de garde des enfants avec des personnes déjà habilitées à ces services, et avec un soutien matériel renforcé à celles-ci. »

« Conserver les gestes-barrières pour éviter un troisième confinement. »

« La disparition de la distanciation sociale. »

« Développement de l'économie durable; Développement des services de proximité; Politique en matière de santé européenne. »

« Equipement informatique performant - revenu universel d'existence - rétablissement des activités sportives collectives. »

« Un site internet qui recense tous les bons gestes à appliquer lorsqu'on est en famille. »

« Plus de stop and go; informations plus claires et moins anxiogènes; augmentations des lits dans les hôpitaux et revalorisation des carrières des personnels soignants. »

« Une politique de santé bien organisée, en matériels et pour les professionnels, une nette augmentation de l'indépendance en matière de production de produits sensibles »

« Que les associations mettent en place des visites chez les personnes isolées. »

« Une politique plus cohérente et une vaccination massive de la population. »

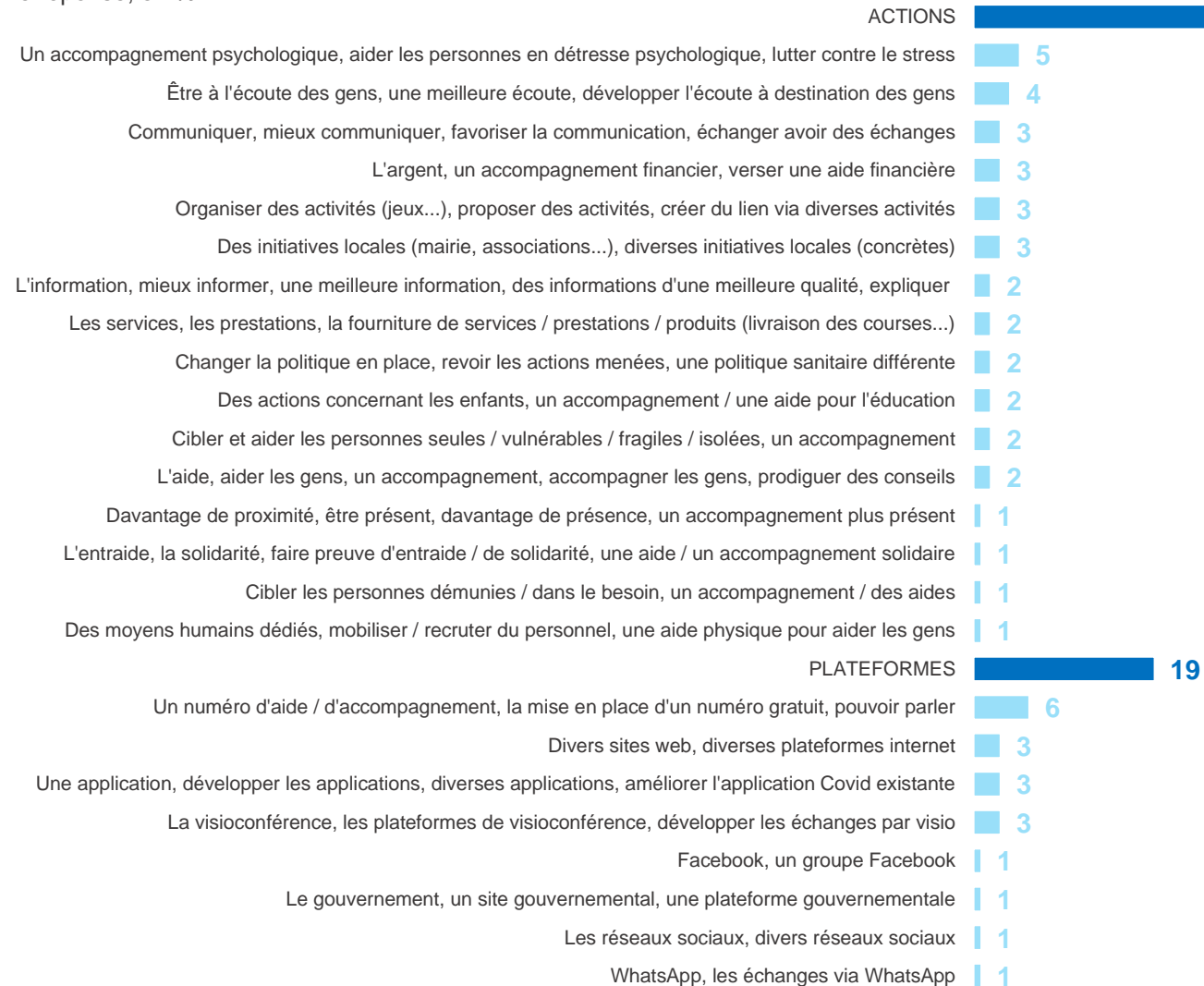
« Un suivi pour retrouver un emploi. »

« Voir mes petits enfants dans des lieux aseptisés. »

Face à la crise sanitaire, économique et sociale, une attente d'actions multiples au bénéfice des familles, au-delà des plateformes d'aides et d'accompagnement

Idéalement, quelles solutions d'aide ou d'accompagnement via des numéros d'écoute, des sites Internet ou des applications digitales pourraient vous être utiles pour mieux vivre en famille les prochaines semaines et les prochains mois ? *Question ouverte, réponses spontanées*

- À tous ceux qui citent au moins une réponse, en % -



1/2

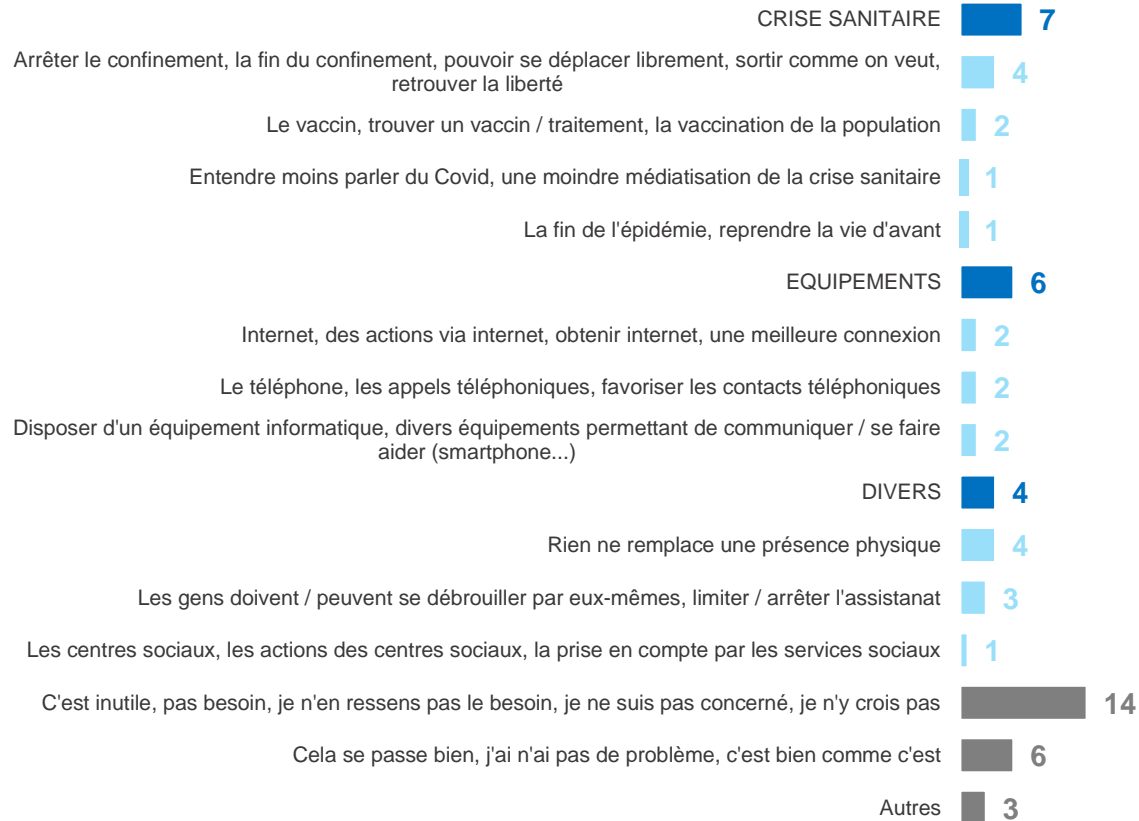
21%
des Français citent au moins une réponse

Face à la crise sanitaire, économique et sociale, une attente d'actions multiples au bénéfice des familles, au-delà des plateformes d'aides et d'accompagnement

Idéalement, quelles solutions d'aide ou d'accompagnement via des numéros d'écoute, des sites Internet ou des applications digitales pourraient vous être utiles pour mieux vivre en famille les prochaines semaines et les prochains mois ? *Question ouverte, réponses spontanées*

- À tous ceux qui citent au moins une réponse, en % -

2/2



21%
des Français citent au moins une réponse

Sélection de *Verbatim* illustratifs

Idéalement, quelles solutions d'aide ou d'accompagnement via des numéros d'écoute, des sites Internet ou des applications digitales pourraient vous être utiles pour mieux vivre en famille les prochaines semaines et les prochains mois ? *Question ouverte, réponses spontanées*

« Jeux multi-joueurs, activités thématiques (lecture, théâtre, musique, etc...) en groupe en ligne. »

« Un site organisé par la collectivité locale, comme en situation de canicule. »

« Application pour être informé du degré de contamination dans ma ville. Application pour nous aider à trouver des réponses aux questions qui peuvent se poser pendant l'épidémie Et pouvoir faire appel à certains personnels pour aider nos aînés quand nous sommes loin de chez eux et que nous ne pouvons pas vraiment être rapidement auprès d'eux. »

« Proposer des jeux de société virtuels gratuits pour les familles avec des enfants. »

« Des appels téléphoniques avec des assistants pour nous venir en aide. »

« Mettre à disposition un matériel internet pour les personnes qui ne sont pas équipées. »

« Une plateforme gratuite pour apprendre à maîtriser les visio-conférences ou appels en visio... »

« Sûrement des informations plus positives et de réelles solutions économiques. »

« Augmenter le personnel chargé de l'écoute. »

« Idéalement il faut que les maires des petites communes organisent des passages chez les aînés de 70 ans et plus. Le téléphone ne résout rien à cet âge. »

« Un soutien psychologique gratuit ou remboursé à 100%. »

« Une centralisation à l'échelle de chaque commune des informations relatives aux services et commerces encore disponibles. »

« Ce n'est pas le virtuel qui reconstruira les liens sociaux et familiaux, mais l'évènementiel, la culture, les bars et restaurants. »

Contacts

Merci de noter que toute diffusion de ces résultats doit être accompagnée des éléments techniques suivants : le **nom de l'institut**, le **nom du commanditaire** de l'étude, la **méthode d'enquête**, les **dates de réalisation** et la **taille de l'échantillon**.

Suivez l'actualité de Harris Interactive sur :



www.harris-interactive.com



[Facebook](https://www.facebook.com/harrisinteractive)



[Twitter](https://twitter.com/harrisinteractive)



[LinkedIn](https://www.linkedin.com/company/harrisinteractive)

Contacts Harris Interactive en France :

- Jean-Daniel Lévy – Directeur du département Politique & Opinion – 01 44 87 60 30 – jdlevy@harrisinteractive.fr
- Laurence Lavernhe – Directrice Marketing & Communication – 01 44 87 60 94 – llavernhe@harrisinteractive.fr